

Essai de typologie des poêles
des forges du Saint-Maurice
par Marcel Moussette
décembre 1975

FO 153 EX4

FO 153 Ex4

Essai de typologie des poêles
des forges du Saint-Maurice
par Marcel Moussette
décembre 1975

RESUME

En se servant de critères comme la décoration, la marque, la forme des pattes, les dimensions, etc., l'auteur a décrit de façon systématique des poêles des forges du Saint-Maurice, la plupart objets de collection ou artéfacts provenant des fouilles Gaumond, de façon à les regrouper dans neuf types différents qu'il a tenté de dater.

TABLE DES MATIERES

	Pages :
Résumé	iii
Table des illustrations	v
I Introduction	1
II Typologie et signification	4
- Type 1	4
- Type 2	6
- Type 3	8
- Type 4	11
- Type 5	13
- Type 6	16
- Type 7	19
- Type 8	22
- Type 9	24
III Conclusion	26
IV Ouvrages Cités	29
V Illustrations	31

TABLE DES ILLUSTRATIONS

	Pages:
Fig. 1 - Poêle du type 1	33
Fig. 2 - Poêle du type 2, variété a	35
Fig. 3 - Poêle du type 2, variété a	37
Fig. 4 - Poêle du type 2, variété b	39
Fig. 5 - Fragment d'une plaque d'un poêle du type 2, variété c	41
Fig. 6 - Poêle du type 3, variété a	43
Fig. 7 - Poêle du type 3, variété b	45
Fig. 8 - Plaque d'un poêle du type 3, variété c	47
Fig. 9 - Poêle du type 4, variété a	49
Fig. 10 - Poêle du type 4, variété b	51
Fig. 11 - Poêle du type 5, variété a	53
Fig. 12 - Poêle du type 5, variété b	55
Fig. 13 - Poêle du type 6, variété a	57
Fig. 14 - Poêle du type 6, variété b	59
Fig. 15 - Poêle du type 6, variété c	61
Fig. 16 - Poêle du type 7, variété a	63
Fig. 17 - Poêle du type 7, variété b	65
Fig. 18 - Poêle du type 8	67
Fig. 19 - Poêle du type 9	69

INTRODUCTION

Quelles sortes de poêle fabriquait-on aux forges du Saint-Maurice? A quelle époque ont-ils été coulés? Telles sont les questions les plus fréquentes à propos de ces poêles. De façon à apporter des éléments de réponses à ces questions et à orienter les recherches futures, nous tenterons d'ébaucher une première description systématique ou typologie de ces poêles, de manière à faire ressortir leurs ressemblances et différences, pour en arriver à poser les premiers éléments d'une interprétation chronologique.

A fin d'effectuer une première description générale valable, il fallait surtout s'attacher à décrire les objets les plus complets possible. C'est pourquoi, dans cet essai, nous avons surtout considéré les pièces conservées dans des collections ou illustrées dans des études. Les fragments trouvés lors des fouilles archéologiques de Parcs Canada de 1973 à 1975 ont été négligés pour le moment. Il en va de même des documents historiques, dont les éléments descriptifs étaient encore trop vagues pour le but que nous nous proposons.

Bien entendu, nous effectuons notre étude à partir de matériel, des poêles qui ont survécu jusqu'à nos jours et nous sommes conscient que ces objets de collection ne couvrent pas toute la gamme des poêles fabriqués aux forges du Saint-Maurice. Par exemple, les journaux parlent de poêles de cuisines,

et de poêles au charbon que nous n'avons pas encore trouvés dans les collections inventoriées.

Notre typologie est intuitive. Nous avons surtout considéré comme critères la décoration, la marque, la forme des pattes et les dimensions. Peut-être que, dans l'avenir, certains de ces critères prendront une valeur autre que celle que nous leur attribuons présentement, mais disons que, pour le moment, ils nous ont permis de regrouper ces poêles en dix-huit variétés comprises dans 9 types.

Chacun de ces types est décrit de la façon suivante: description générale du type, description des variétés, dimensions, références et signification du type. Comme ces objets proviennent de sources diverses et que l'enregistrement des données à leur propos a été fait de façon inégale (v.g. dimensions) et souvent à partir de photographies, il est certain que la description de nos types n'est pas absolument standard. Mais nous croyons avoir assez de données en main pour effectuer des regroupements valables et commencer à interpréter leur signification du point de vue fonctionnel et chronologique.

Dans presque tous les cas, les poêles décrits sont des poêles simples ou doubles en forme de boîte et montés sur pattes. Ils sont tous coulés en fonte et leur porte est percée la plupart du temps d'un petit judas fermé d'une porte coulissante qui règle l'entrée de l'air. Deux types varient

notablement de cette description générales: le type 8 avec son four inséré et son registre latéral; le type 9 avec sa prise d'air incluse dans le cendrier constitué par un prolongement de la plaque de dessous.

TYPLOGIE ET SIGNIFICATION

Type 1

Description générale: poêle double à décoration néo-classique dont le fourneau est de plus petites dimensions que le compartiment inférieur qui sert à chauffer. Éléments décoratifs sur les plaques: urnes, rosettes, pilastres cannelés, personnages mythologiques, palmes. Certains de ces éléments décoratifs inclus dans un médaillon. Porte décorée, mais sans décor de bordure. Cendrier de type séparé porté par trois pattes (trépied). Pattes ou pieds robustes et courts de forme animale. Aucune mention de marque. (Figure 1).

Référence: description et illustrations dans Mercer (1961: 238-9; fig. 327-330) reproduite par Moussette (1972a: 171, fig. 38); patte de même style trouvé sur le site même des forges du Saint-Maurice par Gaumont, possiblement dans le hangar et boutique du forgeron; dessin par C.W. Jefferys (1942-1950, 2: 115) reproduit par Moussette (1973: 183, fig. 29).

Signification: Le seul spécimen assez bien connu de ces poêles est celui décrit par Mercer. Bien que le poêle ne semble pas porter de marque des forges du Saint-Maurice (Mercer n'en souffle pas mot), Mercer l'attribue à cette manufacture. Ce qui est très possible, car une patte qui nous semble identique à celles du poêle illustré par Mercer a été trouvée sur le site même des forges par l'archéologue Gaumont. D'autre part, des poêles très semblables furent dessinés pour la

fonderie Carron d'Ecosse par les frères Haworth, vers 1775 (Edgerton 1971: 61). Ces poêles étaient appelés Double Canada Stove. Une première comparaison du poêle décrit par Mercer avec les dessins des patrons de poêles du même type de la Compagnie Carron (Scottish Record Office, GD 58/15/3) nous montre bien que, même si plusieurs des éléments décoratifs du poêle attribué aux forges du Saint-Maurice sont évidemment inspirés de ceux de Carron ou vice-versa (allure générale, pilastre, urnes, personnage mythologiques, etc.) il est assez différent de ces derniers pour qu'on puisse supposer une origine autre. Comme nous possédons des références certaines sur l'importation de poêles doubles de Carron, à partir de 1788 (Moussette 1972: 15), on peut penser que les poêles de ce style ont commencé à être fabriqués aux forges du Saint-Maurice, peu de temps après l'introduction de ces nouveaux modèles de poêles au Canada, soit vers les années 1790.

Nous possédons deux autres illustrations des poêles de ce type. Celle de Jefferys citée plus haut nous paraît illustrer le même poêle que Mercer. Un autre poêle double, décoré d'une urne et d'éventails, sur pieds assez élancés, a été décrit dans un dessin au crayon de Lord Selkirk montrant l'intérieur du mess de Fort William en 1816. A cause de ses motifs décoratifs, urne sur le dessus du poêle et éventails dans les coins des plaques, et des pattes qui paraissent plus élancés, nous pensons qu'il s'agit d'un poêle de Carron plutôt que d'un poêle des forges du Saint-Maurice.

Type 2

Poêles simples portant comme décoration les mêmes pilastres cannelés et jumelés sur l'angle que ceux du type 1. Éléments décoratifs néo-classiques sur les plaques latérales et sur la plaque postérieure (Vénus et Cupidon). Porte sans décor de bordure dont la partie supérieure est un arc de plein scintre. Pattes ou pieds de forme animale, assez robustes, mais plus élancées que celles du type 1. Ordinairement marqués "MB".

Trois variétés principales:

Variété a - Caractérisée par un médaillon représentant un personnage dont un poing est appuyé sous le menton, sur la moitié supérieure de la porte. Marque "MB" et parfois "F.St.M." (Figures 2 et 3). Trois spécimens connus: un dans la collection de Parcs Canada à Ottawa portant une marque "MB"; un marqué "MB" chez l'antiquaire Raynald Saint-Pierre de Saint-Jean-Port-Joli; un marqué "F.St.M." dans la collection de Mgr Tessier à Tavibois.

Dimensions. Poêles de Mgr Tessier: plaques postérieures et antérieures 18 3/4" x 16 1/4"; plaques latérales, 18 1/2" x 29"; plaque de dessous, 30 1/2" x 18 1/2"; hauteur des pattes, 9".

Références: illustration dans Moussette (1972: 155, fig. 20-1).

Variété b - Caractérisée par un phénix sur la moitié supérieure de la porte. Un spécimen marqué "MB" dans le pavillon du jardin de l'Hôpital Général de Québec. (Figure 4)

Variété c - Fragment d'une plaque décoré du même pilastre caractéristique des types 1 et 2, mais montrant une partie d'un personnage portant un manteau. Cette pièce a été trouvée par Michel Gaumond sur le site des forges du Saint-Maurice, mais elle ne comporte aucun numéro de provenance. (Figure 5)

Référence: illustration dans Moussette (1972a: 157, fig. 22).

Signification: ces poêles, par leur décoration et leur forme se rapprochent beaucoup des poêles du type 1. On pourrait les dater de la même période, soit la fin du XVIII^e siècle. La marque "MB", qui signifie très probablement "Monro and Bell", nous permet de dire qu'ils ont été fabriqués aux forges du Saint-Maurice. D'ailleurs des pattes identiques à celles de ces poêles ont été trouvées sur le site même des forges par Michel Gaumond. Cette marque "MB" nous permet aussi de dire que ces poêles ont probablement été fabriqués entre 1799 et 1817, puisque c'est entre ces dates qu'on retrouve Monro et Bell associés dans cette entreprise. La marque d'ordonnance trouvée sur un de ces poêles de variété 2a nous permet de dire qu'ils étaient utilisés par l'armée britannique.

Type 3

Ces poêles simples sont caractérisés par des pattes hautes de forme animale et une porte en arc brisé. Nous en avons défini trois variétés principales portant des marques différentes.

Variété a - Bordure de toutes les plaques décorée de lignes croisées entre deux rangées de perles. Encoignures des plaques latérales avec des bouquets de fleurs. Encoignures supérieures de la plaque antérieure décorées d'éventails. Médaillon des plaques latérales bordé de rayons avec une guirlande en son milieu. Porte en arc brisé décoré d'une guirlande et d'une bordure de perles. Marque "MB" en haut de la porte. Pattes hautes de forme animale décorées en leur partie supérieure de rayons s'éloignant d'un point central et donnant l'impression d'un soleil stylisé. (Figure 6). Deux spécimens connus: celui ayant servi à décrire le type, chez les Ursulines de Québec; et un fragment du coin d'une plaque probablement antérieure portant les mêmes éléments décoratifs que le poêle des Ursulines (fragment trouvé par Michel Gaumont sur le site des forges du Saint-Maurice).

Référence: illustration dans l'étude de Moussette (1972a: 169, fig. 37).

Variété b - Poêle simple portant les mêmes décorations que le poêle du type 4a. Pattes différentes: hautes, de forme animale, mais décorées de palmes en leur partie supérieure. Marque distinctive "Monro & Bell" sous la porte. (Figure 7). Un spécimen connu dans la collection de Mgr Albert Tessier à Tavibois.

Variété c - Poêle simple de même allure que les variétés 3a et 3b avec la porte en arc brisé, mais comportant des éléments décoratifs quelque peu différents. Plaques latérales et postérieures décorées d'une bordure grecque, de bouquet de fleurs dans les encoignures, et d'une cartouche centrale renfermant un bouquet de fleurs. La porte montre, dans sa partie supérieure, le même personnage pensif que la variété a du type 2. Marque "F.St.M." sous la porte. Encoignures de la partie supérieure de la plaque antérieure garnies de palmettes. (Figure 8). Une matrice d'étain, qui aurait pu servir à mouler ces palmettes, a été trouvée sur le site des forges du Saint-Maurice par Michel Gaumond (1968).

Signification: la variété 3a présente de nombreux éléments décoratifs analogues à ceux des poêles de Carron: guirlandes et médaillons à rayons de soleil à peu près identiques sur la plaques latérales; bouquets de fleurs dans les encoignures des plaques; soleils stylisés (par comparaison avec des soleils plus réalistes sur les poêles de Carron)

sur les pattes. Le fait qu'ils sont tellement différents des poêles du type 1 et 2 nous porte à penser qu'ils auraient pu être fabriqués plus tard mais peu de temps après, car ils portent les marques "MB" et "Monro & Bell" qui les situent au moins au début du XIX^e siècle, jusqu'en 1817. Ces poêles auraient pu être fabriqués après cette date, car les poêles de la variété 3c sont marqués "F.St.M.", ce qui suggère une date ultérieure, marquant l'époque après la fin de l'association entre Monro et Bell. Cette variété, du point de vue décoration, varie beaucoup des variétés 3a et 3b. Son décor est formé d'une combinaison de nombreux motifs décoratifs (médailillon, grecque, panier de fleurs, etc.) retrouvés dans d'autres types de poêles des forges. On peut la considérer comme une variété tardive du type 3 qui a combiné la porte en forme d'arc brisée à d'autres éléments décoratifs.

Type 4

Ces poêles simples sont caractérisés par une porte arquée et des pattes hautes de forme animale. Ils sont marqués "F.St.M.". On en compte deux variétés principales qui, par certains aspects, se rapprochent de variétés du type 3.

Variété a - Cette variété montre sur la porte, dans un médaillon, le même personnage à l'allure pensive que les poêles du type 2. La bordure à losanges est aussi retrouvée sur certains poêles du type 3. Les encoignures des plaques sont décorées d'éventails. Les plaques latérales portent en leur milieu, une espèce de soleil stylisé formant médaillon et renfermant une guirlande, le tout assez semblable à des décorations des poêles Carron. (Figure 9). En gros, on peut dire que ces éléments décoratifs nous font apparaître ces poêles comme une variété intermédiaire entre les types 3 et 4. Deux spécimens de ces poêles nous sont connus: un à la maison Chevalier, propriété du Ministère des Affaires Culturelles du Québec; un au Royal Ontario Museum (no. de catalogue 967.214.1).

Variété b - Les poêles de cette variété sont très semblables à ceux de la variété 3b. Ils montrent, sur les plaques de côté, le même médaillon oval à bordure en rayons renfermant une guirlande. Ils sont portés par des pattes identiques. Cependant, ils se distinguent des poêles de cette variété par

la grecque bordant les plaques, les bouquets de fleurs dans les encoignures et la marque "F.St.M." inscrite sous la porte. Un poêle complet de ce type est conservé dans la collection des Parcs et Lieux historiques nationaux à Ottawa. (Figure 10). Michel Gaumont, lors de ses fouilles archéologiques sur le site des forges du Saint-Maurice, a trouvé deux plaques latérales appartenant à cette variété. Sauf la grecque, la décoration des plaques latérales de ces poêles se rapproche beaucoup de celle de certains poêles de la fonderie Carron.

Signification: Comme les poêles du type 3, ceux du type 4 montrent de nettes affinités avec certains éléments décoratifs des poêles de Carron, comme nous l'avons souligné en décrivant chacune des variétés. Ils sont marqués "F.St.M.", ce qui les situe probablement après 1817, année qui marque la fin de l'association entre David Monro et Mathew Bell. Comme une annonce dans un journal de 1840 rapporte que certains fabricants Ecossais essaient d'imiter la marque "F.St.M.", on peut penser que les poêles portant cette marque ont été fabriqués jusqu'à au moins cette date et possiblement jusqu'en 1845, lorsque Bell abandonna les forges du Saint-Maurice. Pourtant, les affinités que ces poêles présentent avec ceux de Carron, dont les dates d'importation au Canada que nous avons pu trouver s'étendent de 1784 à 1824, nous font penser que ces poêles dateraient plutôt des années 1820.

Type 5

Considérant la marque "St.M." comme une caractéristique très importante, nous avons regroupé dans ce type tous les poêles qui la portent.

Variété a - Poêles doubles ou simples décorés des mêmes palmettes en coin que la variété 3c, de soleils stylisés sur les pattes, d'une guirlande dans un médaillon oval bordé de rayons, de bordures constituées de lignes verticales juxtaposées ou de guirlandes de fleurs entre deux rangées de perles, d'une rosette sur les portes du four ou du foyer du poêle. (Figure 11). Trois spécimens connus: un poêle double conservé au Jordan Museum, Ontario; un poêle simple dans la collection de Mgr Tessier à Tavibois; un fragment de plaque, dont la bordure est décorée d'une guirlande entre deux rangées de perles, trouvé par Michel Gaumont lors de ses fouilles sur le site des forges du Saint-Maurice.

Dimensions (poêle de la collection Tessier): plaque de devant, $15\frac{1}{2}$ " x $17\frac{1}{2}$ "; plaque de dessous, 31" x $18\frac{1}{2}$ "; hauteur des pieds, $9\frac{1}{2}$ "; plaques latérales, $29\frac{1}{2}$ " x $17\frac{1}{2}$ ".

Références: illustrations dans les études de Moussette (1972a: 169, fig. 35; 1974: 85).

Variété b - Poêles simples caractérisés par une fleur de lys dans un médaillon sur la porte, des lignes verticales juxtaposées en bordures des plaques faisant le pourtour, des

bouquets de fleur dans les encoignures des plaques, des paniers de fleurs au centre des plaques latérales, des palmes décorant le haut des pieds de forme animale. (Figure 12). Le cendrier semble inséré sous la porte. Cinq ou six spécimens connus: un poêle complet dans la collection des Parcs et lieux historiques nationaux, Ottawa; un poêle complet conservé au Royal Ontario Museum, Toronto; un poêle complet dans la collection du Ministère des Affaires Culturelles du Québec; un poêle complet à Upper Canada Village; une plaque antérieure comprenant la porte dans la collection de Mgr Tessier à Tavibois; deux plaques latérales trouvées sur le site des forges du Saint-Maurice par Michel Gaumont.

Dimensions. Porte du poêle de la collection de Mgr Tessier: 16" x 19".

Référence: illustration d'une plaque antérieure avec une porte dans l'étude de Moussette (1971: 225, fig. 24b).

Signification: la marque "St.M." ne relie pas nécessairement ces poêles aux forges du Saint-Maurice; ils auraient pu être fabriqués, par exemple, à Radnor dans la paroisse de Saint-Maurice. Cependant, le fait qu'on ait retrouvé sur le site même des forges St-Maurice un fragment de plaque latérale portant la même palmette dans une encoignure que celle trouvée sur les poêles de la variété 5a milite très fortement en faveur d'une association de cette marque avec les forges du Saint-Maurice. De plus, Michel Gaumont a

trouvé sur ce même site une matrice d'étain qui, clouée à une planche de bois servant de support, aurait servi à mouler cette palmette. A ces arguments assez convainquant, on peut ajouter les nombreux éléments décoratifs que ces poêles ont en commun avec ceux des autres types provenant des forges du Saint-Maurice. Quant à la date de fabrication de ces poêles, il est assez difficile de se prononcer. Par leurs éléments décoratifs, ils se rapprochent beaucoup des poêles du type 4, et on pourrait situer leur production aux environs de 1820 et 1830. Se pourrait-il qu'on ait introduit la marque "St.M." pour distinguer les poêles fabriqués aux forges du Saint-Maurice de ceux coulés à la fonderie de Trois-Rivière qui appartenait aussi à Mathew Bell? Si tel était le cas, il se pourrait que les poêles du type 5 aient été fabriqués à partir des années 1825-1830, au moment où cette fonderie a commencé ses opérations.

Type 6

Poêles simples dont les pattes sont décorées de palmes et les plaques bordées d'une grecque, la porte est arquée. Ils sont marqués "F.St.M.". Les poêles de ce type ont été divisés en trois variétés.

Variété a - Décoration: éventail et parfois bouquets de fleurs dans les encoignures, guirlande dans un médaillon oval bordé de rayons sur les plaques latérales, rosette sur la porte. (Figure 13). En fait cet ensemble constitue une combinaison d'éléments décoratifs appartenant à diverses variétés de poêles des types 3, 4 et 5. Trois spécimens connus: un poêle complet dans la collection du Séminaire de Trois-Rivières; un poêle complet dans la collection du projet de Fort William, Ontario; un fragment de plaque de poêle trouvé par Michel Gaumont dans le hangar et la boutique du forgeron sur le site des forges du Saint-Maurice.

Dimensions. Poêle du Séminaire de Trois-Rivières: plaque de dessous, 32" x 18 3/4"; plaque latérale, 31" x 18 1/2"; plaque antérieure, 16 1/4" x 18 1/2"; hauteur des pattes, 10 5/8"; hauteur totale, 30 3/4". Poêle du projet de Fort William: longueur, 32"; largeur, 18 5/8"; hauteur, 30 1/4".

Variété b - La décoration distinctive des poêles de cette variété est sans doute le panier de fleurs qu'on trouve sur chacune des plaques du pourtour et sur la porte. Des bouquets

de fleurs décorent aussi les encoignures de ces plaques bordées d'une grecque. (Figure 14). Quatre spécimens connus: deux dans la collection de Mgr Tessier à Tavibois; deux dans la collection des Parcs et Lieux historiques nationaux, Ottawa.

Dimensions. Deux poêles de Mgr Tessier: plaques antérieure et postérieure du poêle incomplet de Mgr Tessier, $19\frac{1}{4}$ " x $16\frac{1}{8}$ " et $19\frac{1}{2}$ " x $16\frac{3}{8}$ "; poêle complet de Mgr Tessier: hauteur totale, 30"; hauteur des pattes, 10"; longueur et largeur totale, $37\frac{1}{2}$ " x $18\frac{1}{2}$ "; diamètre de l'entrée du tuyau à l'extérieur, $6\frac{1}{4}$ ".

Variété c - Poêle double portant les mêmes éléments décoratifs que les poêles de la variété 6b. Sauf, parfois, sur les plaques latérales du four, une espèce de rosette soulignée ou surmontée d'une guirlande (poêle double conservé au Séminaire de Trois-Rivières). Une telle rosette se retrouve aussi sur la plaque latérale d'un poêle probablement fabriqué aux forges du Saint-Maurice et conservé dans la collection de Mgr Tessier. Deux spécimens complets connus: un au Séminaire de Trois-Rivières et l'autre à Upper Canada Village. (Figure 15).

Dimensions. Poêle du Séminaire de Trois-Rivières: hauteur, 48"; plaque supérieure, $37\frac{3}{4}$ " x $18\frac{5}{8}$ "; plaques latérales du four, 36" x $16\frac{1}{2}$ ", plaques postérieure et antérieure du four, $16\frac{1}{2}$ " x $16\frac{1}{2}$ "; plaques latérales du foyer, $19\frac{1}{2}$ " x 36"; plaques postérieures du four, $19\frac{1}{2}$ " x $16\frac{1}{2}$ "; hauteur des pattes, $10\frac{1}{2}$ "; diamètre du tuyau à l'extérieur, $6\frac{1}{2}$ ".

Références: illustration des deux poêles complets dans l'étude de Moussette (1972a: 170, fig. 39) et dans le projet de la Chambre de Commerce de Trois-Rivières (Trois-Rivières. Chambre de Commerce 1963: 15).

Signification: ces poêles, surtout ceux de variétés 6b et 6c, nous semblent avoir été très populaires. Les poêles doubles de la variété 6c ont même été copiés par d'autres fonderies; nous en avons trouvé un exemplaire à peu près identique coulé par la fonderie de Galbraith à Québec, (Moussette 1972a: 135, fig. 5). Comme cette fonderie a commencé ses opérations en 1836 et qu'elle annonçait dans les journaux de 1855 des poêles doubles de trois pieds de largeur, on peut bien penser que les poêles de ce type auraient pu être fabriqués vers cette époque aux forges du Saint-Maurice, et même possiblement avant, i.e. durant les années 1820.

Type 7

Les poêles de ce type, que nous appelons poêles de chambre simples, sont de petites dimensions. Ils montrent sur leurs plaques latérales une décoration en panier de fleurs. Ils reposent sur des pattes allongées de forme animale, montrant des cannelures dans leur partie moyenne et un motif en forme de coeur dans leur partie supérieure. Nous en avons distingué deux variétés.

Variété a - Cette variété est caractérisée par des pilastres plats à l'extrémité de chacune des plaques verticales et faisant coin. On y trouve aussi sur la porte un arbre, motif populaire à l'époque et qui était même utilisé comme symbole de la Compagnie du Nord-Ouest. (Figure 16). Deux spécimens connus: un poêle complet marqué "F.St.M.", dans la collection du Musée national de l'Homme, à Ottawa; un poêle complet, marqué "MB" dans la collection du projet de Fort William. Le poêle de Fort William, semble cependant être monté sur des pattes rapportées décorées de palmes.

Dimensions. Poêle du Musée national de l'Homme; hauteur totale, $24 \frac{3}{4}$ "; plaques latérales, $21" \times 14 \frac{1}{2}"$; plaque antérieure, $13 \frac{1}{2}" \times 14 \frac{3}{4}"$. Poêle de Fort William: hauteur, $25 \frac{1}{2}"$; largeur, $13 \frac{3}{4}"$; longueur, $22 \frac{1}{2}"$; diamètre du trou pour le tuyau, $4 \frac{1}{2}"$.

Référence: illustration dans l'étude de Moussette (1972a: 159, fig. 25) du poêle dans la collection du Musée national de l'Homme.

Variété b - Ces poêles ont à peu près les mêmes proportions et dimensions que ceux de la variété 7a. Les plaques latérales montrent les mêmes paniers de fleurs. Cependant, les plaques sont bordées par une bande de lignes verticales juxtaposées et on trouve des éventails dans les encoignures. La porte, dans sa partie supérieure, est décorée d'un motif que nous n'avons pas encore identifié, mais qui ressemble vaguement aux plumes du motif connu sous le nom de Prince of Wales Feathers. (Figure 17). Deux spécimens complets de ces poêles, tous deux marqués "F.St.M.", sont connus: un dans la collection du Musée national de l'Homme à Ottawa et l'autre dans la collection de Mgr Tessier à Tavibois.

Dimensions. Poêle de Mgr Tessier: hauteur, 24"; longueur, 22"; largeur, 15"; diamètre à l'intérieur du trou du tuyau, 4 3/4"; hauteur des pattes, 9".

Signification: ces poêles, par leurs dimensions relativement petites et leur fini soigné, étaient probablement utilisés pour chauffer de petites pièces comme des chambres à coucher, boudoirs ou passages. Il est cependant assez difficile de dater précisément ces poêles. Il est très probable que la variété 7a, par les pilastres et la marque "MB", est liée aux types 2 et 3 que remonteraient à la fin du XVIII^e

siècle et au début du XIX^e. L'utilisation d'autres éléments, bande de lignes verticales comme bordure, éventails, marque "F.St.M.", nous porte à penser que la construction de tels poêles se serait poursuivie durant les années 1820, 1830 et possiblement 1840.

Type 8

Cette catégorie de poêles, marqués "F.St.M.", ressort nettement de tous les types précédents, en ce que nous n'avons pas affaire ici à un poêle à chauffer simple, ou sur lequel on a simplement ajouté un four, qui a été popularisé sous le nom de Canada Stove ou de "Poêle du Canada", mais à un vrai poêle de fantaisie (fancy stove) ou de salon (parlor stove) au sens anglais du mot avec, bien entendu, la porte du foyer à une extrémité, mais comportant sur le côté des ouvertures pratiquées dans la plaque latérale qui permettent de voir le feu. (Figure 18). A cette innovation a été ajouté un four de petites dimensions qui aurait pu servir de réchaud ou à la cuisson de pâtisseries prises avec le thé. Plusieurs des éléments décoratifs de ces poêles ont déjà été décrits pour d'autres types: bordure de lignes juxtaposées verticales, éventails, arbre sur la porte, rosette soulignée d'une guirlande. Cependant, ils se distinguent des autres poêles par un lion assis en relief sur la porte du four, des colonnes unies ou faites d'anneaux superposées surmontées de pommeaux qui se dressent à chaque coin, une nouvelle espèce de bouquet de fleurs sur la plaque qui surmonte la porte du foyer. Les pattes aussi, de forme animale, sont différentes; elles sont cannelées dans leur partie moyenne, mais elles présentent un motif végétal dans leur partie supérieure. Deux spécimens complets de ces poêles sont connus:

un dans la collection du Musée national de l'Homme à Ottawa; un autre conservé au 62 de la rue Saint-Louis à Québec (caractérisé par une colonne unie cylindrique à chaque coin).

Dimensions. Poêle du Musée national de l'Homme: hauteur totale, $23\frac{1}{2}$ " ; plaque latérale, 24" x $19\frac{1}{4}$ " ; largeur totale, $26\frac{3}{4}$ " ; plaque antérieure, 12" x $19\frac{1}{4}$ " ; hauteur des pattes, 9".

Références: illustration dans les études de Moussette (1972a: 165, fig. 31-33; 1973: 193, fig. 37).

Signification: comme nous le soulignons au début de la description de ce type, ces poêles marquent une étape vraiment spéciale dans la production aux forges du Saint-Maurice. Ici, nous n'avons plus affaire à de simples poêles à chauffer, mais à des poêles bien finis, décoratifs, près desquels on peut s'asseoir pour jouir du rituel du thé. Ces poêles, dont on peut voir la flamme, s'adressaient à une clientèle bien spéciale, bourgeoise ou anglo-saxonne, qui n'avait pas tout à fait abandonné l'idée, en se servant d'un poêle, de jouir de la chaleur et la lumière du foyer. Pour ce qui est de la date de ces poêles nous croyons, par la marque et les éléments décoratifs associés aux autres poêles déjà décrits, qu'ils auraient pu être fabriqués à partir des années 1820 jusqu'aux années 1840.

Type 9

Ces petits poêles, marqués "F.St.M." et St. Maurice Iron Works, présentent un tablier qui est en fait un prolongement de la plaque du dessous. Par leur allure générale et leur décoration, ils sont caractéristiques des poêles à chauffer fabriqués à partir des années 1840, et surtout les années 1850. (Figure 19). La porte ne comporte pas de Judas et la prise d'air se trouve à même le tablier. Comme nous avons déjà vu ce dispositif sur des poêles dits étanches (air tight), se pourrait-il que ces poêles soient en fait les poêles étanches des forges du Saint-Maurice annoncée dans les journaux des années 1850? Les pattes sont de forme animal, mais courbée et allongée de façon différente de celles que nous avons décrites pour les autres types. Nous en connaissons deux spécimens complets et marqués: un conservé au Royal Ontario Museum (marqué St. Maurice Iron Works); un autre dans la collection de Mgr Tessier à Tavibois (marqué "F.St.M.").

Dimensions. Poêle de Mgr Tessier: hauteur, $23\frac{1}{2}$ "; longueur et largeur, $31" \times 14\frac{1}{2}"$; hauteur des pattes, 9"; longueur et largeur du tablier, $8" \times 20"$.

Signification: par la marque nouvelle que l'on trouve sur un spécimen (St. Maurice Iron Works) et par leur style, il semble bien que ces poêles aient été fabriqués après le départ de Mathew Bell des forges du Saint-Maurice, très

possiblement à partir des années 1850. L'origine de ce modèle pose pourtant certains problèmes. En effet, un poêle identique à ceux du type 9 mais non marqué est conservé à Upper Canada Village. De plus, un poêle fabriqué par la fonderie Jones and Dowsley de Prescott repose sur des pattes identiques à celles de ce type. (Moussette 1972b: 191, fig. 44). Cette fonderie de Prescott aurait-elle copié certains éléments des poêles des forges Saint-Maurice, ou aurait-ce été le cas contraire? Nous ne pouvons le dire pour le moment.

CONCLUSION

En nous servant des marques, des combinaisons des différents éléments décoratifs d'un type à l'autre, des formes de la porte ou des pattes, nous pouvons essayer de regrouper les types décrits en ensembles qui pourront être distribués sur une échelle chronologique approximative.

- I Types 1 et 2, poêles simples et doubles à décoration néo-classique.
- II Type 3, poêles à porte en arc brisé.
- III Types 4, 5, 6, poêles à porte arquée et décorée d'une bordure.
- IV Types 7, 8, poêles de chambre et de fantaisie.
- V Type 9, poêles de salon de style 1850.

L'échelle chronologique est surtout basée sur quelques évènements marquants de l'histoire des forges que nous pensons liés avec l'adaptation de nouvelles marques de manufacture: début de l'association exclusive entre Monro et Bell en 1799 (marque "MB"); fin de l'association entre Monro et Bell en 1817 (marque "F.St.M."); départ de Bell des forges (marque: St. Maurice Iron Works). Dans quelques cas, nous avons tenu compte de certains éléments comparatifs, i.e., de poêles semblables ou à peu près identiques, fabriqués par d'autres fonderies comme Carron ou Galbraith (cf. partie descriptive), mais encore ici, ces poêles sont assez mal datés et les renseignements que nous pouvons en tirer en rapport avec une datation sont vagues. Dans le moment, ces

liens que nous établissons nous semblent menus et, par conséquent, notre échelle chronologique très fragile.

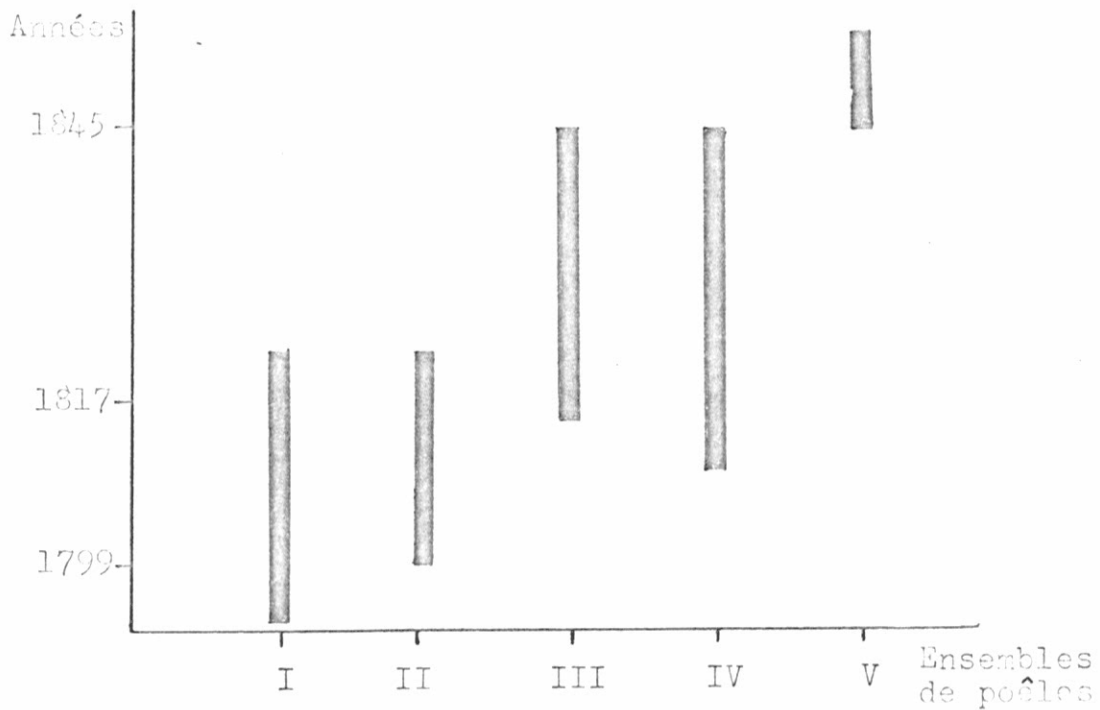


Tableau montrant de façon approximative les périodes de fabrication des poêles des forges du Saint-Maurice.

Les durées indiquées sur ce tableau sont approximatives et les dates ne doivent pas être prises de façon absolue. Pour chaque cas particulier, nous renvoyons le lecteur au paragraphe consacré à la signification de chacun des types, dans la partie descriptive de ce travail. Bien entendu, maintenant que nous avons établi ce classement et cette chronologie préliminaire, il sera bon de les vérifier en comparant ce matériel aux fragments de poêles trouvés dans des contextes archéologiques totales et aux données contenues dans la documentation historique.

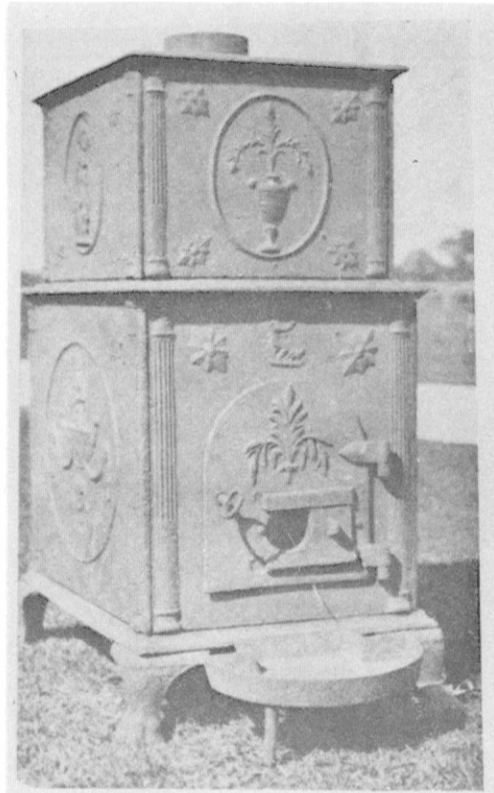
OUVRAGES CITES

- Edgerton, Samuel Y.
1971 "Heating Stoves in Eighteenth Century Philadelphia.
"APT (Bulletin of the Association for Preservation
Technology)", vol. 3, nos 2-3, p. 15-99.
- Gaumond, Michel
1968 "Les forges du Saint-Maurice". Vie des Arts, no 50,
p. 46-51.
- Jefferys, C.W.
1942-50 The Picture Gallery of Canadian History. The Ryerson
Press, Toronto. 3 vol.
- Mercer, Henry C.
1961 The Bible in Iron-Pictured Stoves Plates of the
Pennsylvania Germans. The Bucks Country Historical
Society, Doylestown, Pennsylvania.
- Moussette, Marcel
1971 Le Chauffage domestique en Nouvelle-France. Travail
inédit numéro 75, Parcs et Lieux historiques natio-
naux, Ottawa.
- 1972a Répertoire des fabricants d'appareils de chauffage
du Québec (1760-1867). Travail inédit numéro 125,
Parcs et Lieux historiques nationaux, Ottawa.
- 1972b Répertoire des fabricants d'appareils de chauffage
de l'Ontario jusqu'à 1867. Travail inédit numéro 125,
Parcs et Lieux historiques nationaux, Ottawa.
- 1972c Les appareils de chauffage importés au Québec et en
Ontario jusqu'en 1867. Travail inédit numéro 125,
Parcs et Lieux historiques nationaux. Ottawa.

- 1973 Le chauffage domestique dans le Haut et le Bas-
Canada (1759-1867). Travail inédit numéro 124,
Parcs et Lieux historiques nationaux, Ottawa.
- 1974 "Stoves - Les poêles". Canadian Antiques Collector,
vol 9, no 3, p. 78-86.
- Trois-Rivières. Chambre de Commerce.
1963 Projet de reconstruction "Les Forges Saint-Maurice"
1729-1883. Trois-Rivières.

ILLUSTRATION

Figure 1- Poêle du type 1. Reproduction d'après
le livre de Mercer (1961: 238-9).



327. Canadian "Three Rivers" Stove

Figure 2- Vue générale d'un poêle du type 2,
variété a. Collection des Parcs et
Lieux historiques nationaux, Ottawa.



Figure 3- Vue de face du même poêle de type 2,
variété a. Collection des Parcs et
Lieux historiques nationaux, Ottawa.

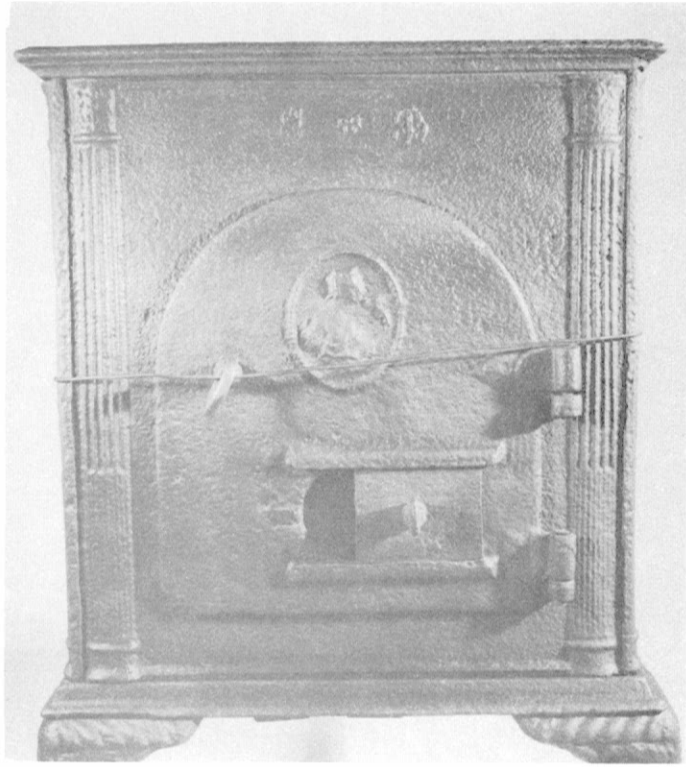


Figure 4- Vue de face d'un poêle du type 2,
variété b. Collection, Hôpital
Général de Québec.



Figure 5- Fragment d'une plaque d'un poêle
type 2, variété c. Collection,
Ministère des Affaires Culturelles
du Québec

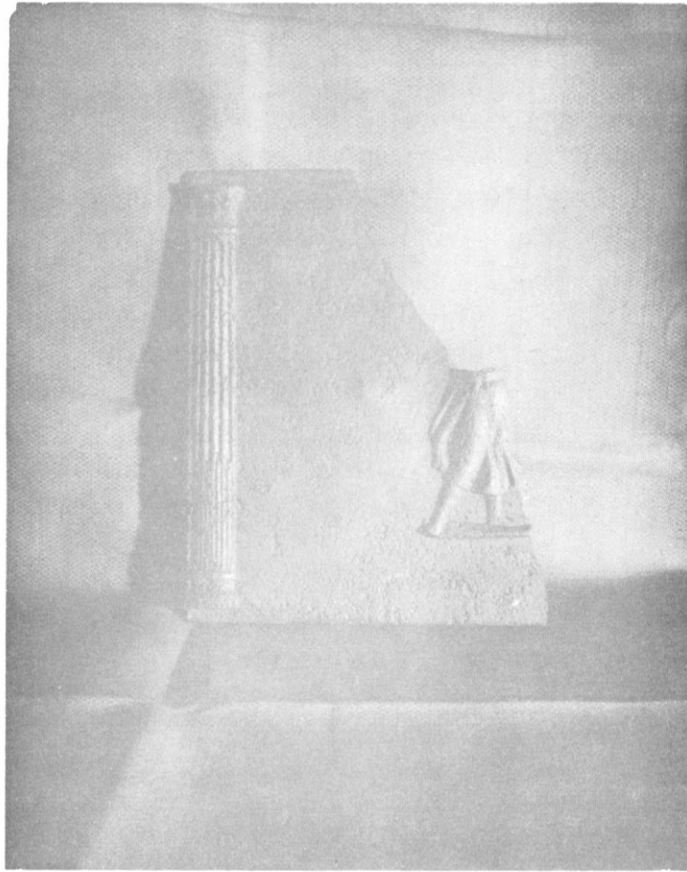


Figure 6- Vue générale d'un poêle du type 3,
variété a. Collection, Couvent
des Ursulines de Québec.

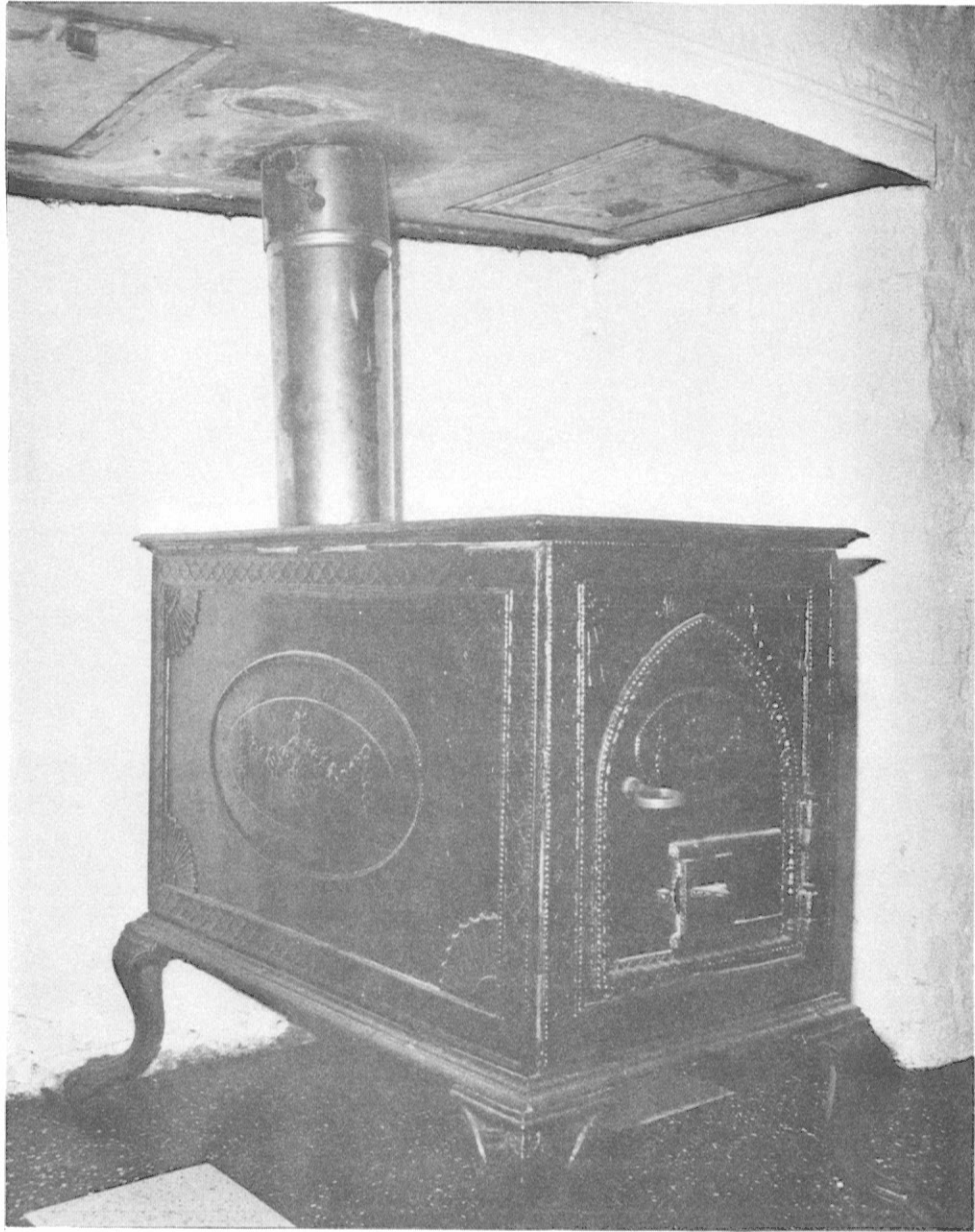


Figure 7- Vue de face d'un poêle du type 3,
variété b. Collection de Mgr
Albert Tessier, Tavibois.



Figure 8- Plaque postérieure d'un poêle du
type 3, variété c. Collection de
Mgr Albert Tessier, Tavibois.



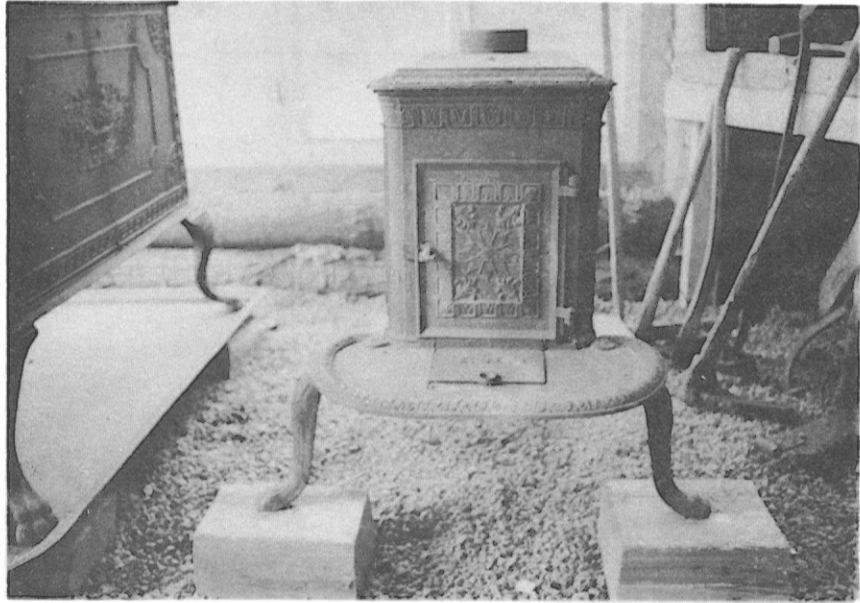


Figure 9- Vue générale d'un poêle du type 4,
variété a. Collection, Ministère
des Affaires Culturelles du Québec.



Figure 10- Vue générale d'un poêle du type 4,
variété b. Collection, Parcs et
Lieux historiques nationaux, Ottawa.



Figure 11- Vue générale d'un poêle du type 5,
variété a. Collection, Jordan Museum
of the Twenty.



Figure 12- Vue générale d'un poêle du type 5,
variété b. Collection, Parcs et
Lieux historiques nationaux, Ottawa.

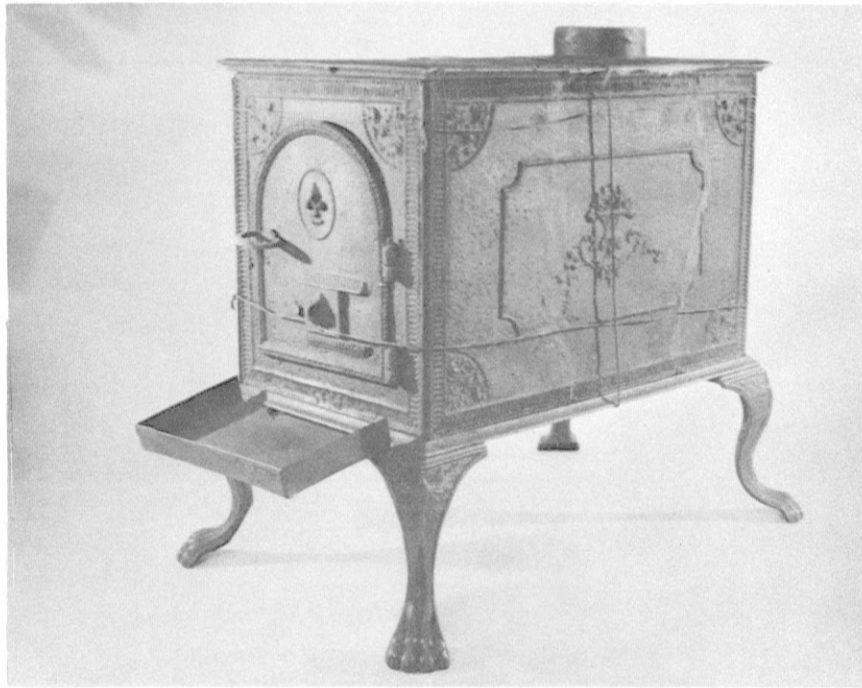


Figure 13- Vue de face d'un poêle du type 6,
variété a. Collection, Musée Pierre
Boucher, Séminaire Saint-Joseph,
Trois-Rivières.



Figure 14- Vue générale d'un poêle du type 6,
variété b. Collection, Parcs et
Lieux historiques nationaux, Ottawa.



Figure 15- Vue latérale d'un poêle du type 6,
variété c. Collection, Musée Pierre
Boucher, Séminaire Saint-Joseph,
Trois-Rivières.



Figure 16- Vue générale d'un poêle du type 7,
variété a. Collection, Musée national
de l'Homme, Ottawa.



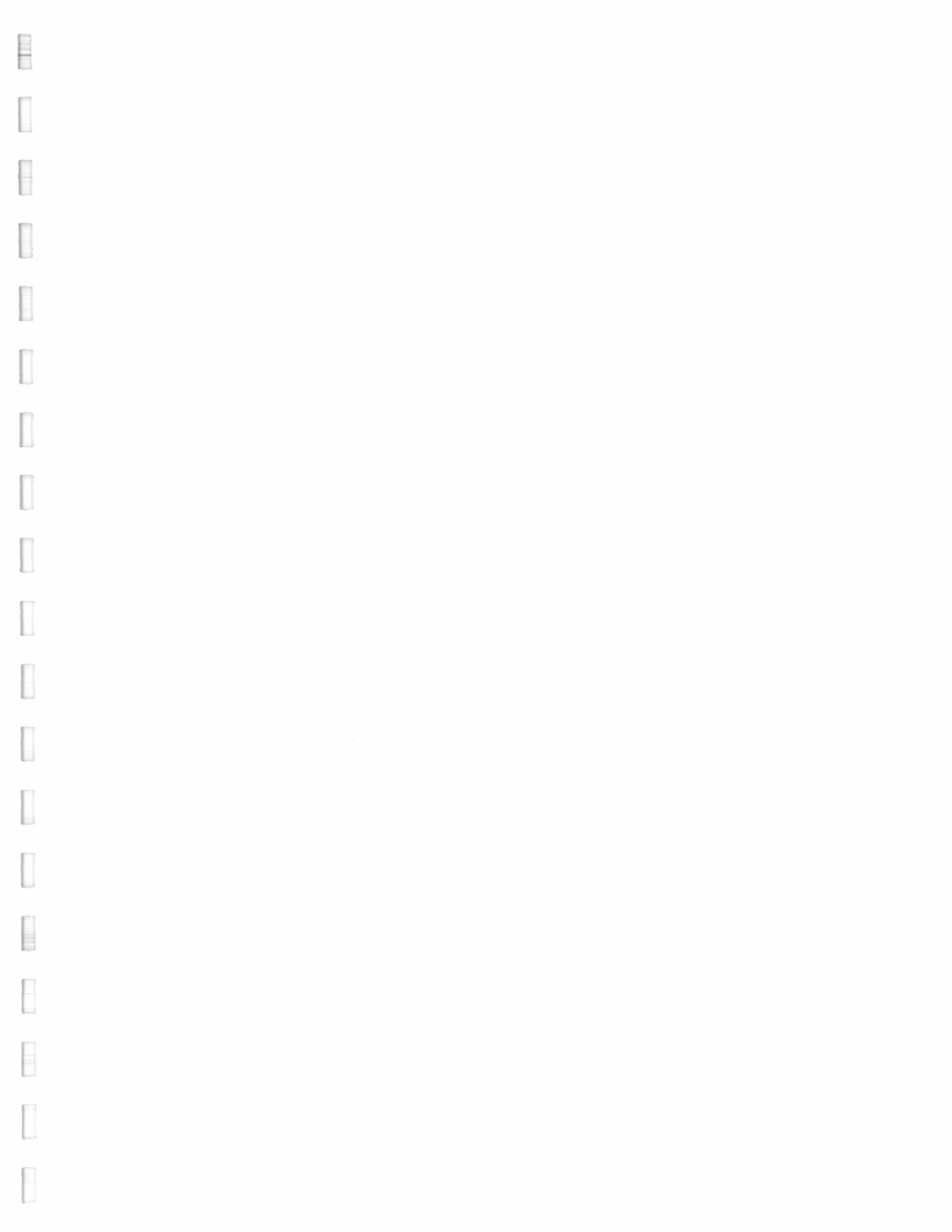
Figure 17- Vue générale d'un poêle du type 7,
variété b. Collection, Musée national
de l'Homme, Ottawa.



Figure 18- Vue latérale d'un poêle du type 8.
Collection, Musée national de l'Homme,
Ottawa.



Figure 19- Vue de face d'un poêle du type 9.
Collection de Mgr Albert Tessier,
Tavibois.



FO 153 Ex 4

Essai de typologie des
poètes des Forges du Saint-
Maurice

Date

