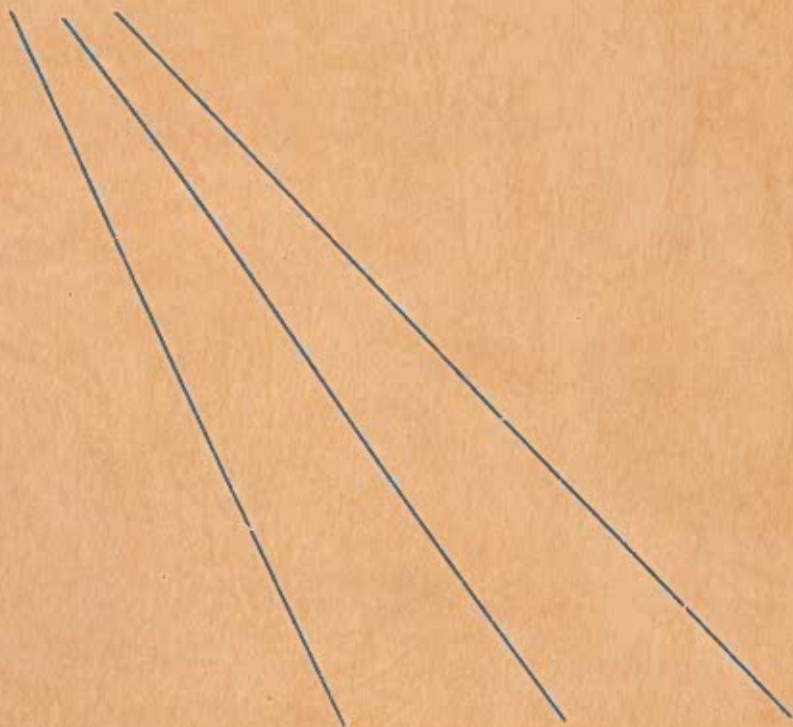


R6-A1

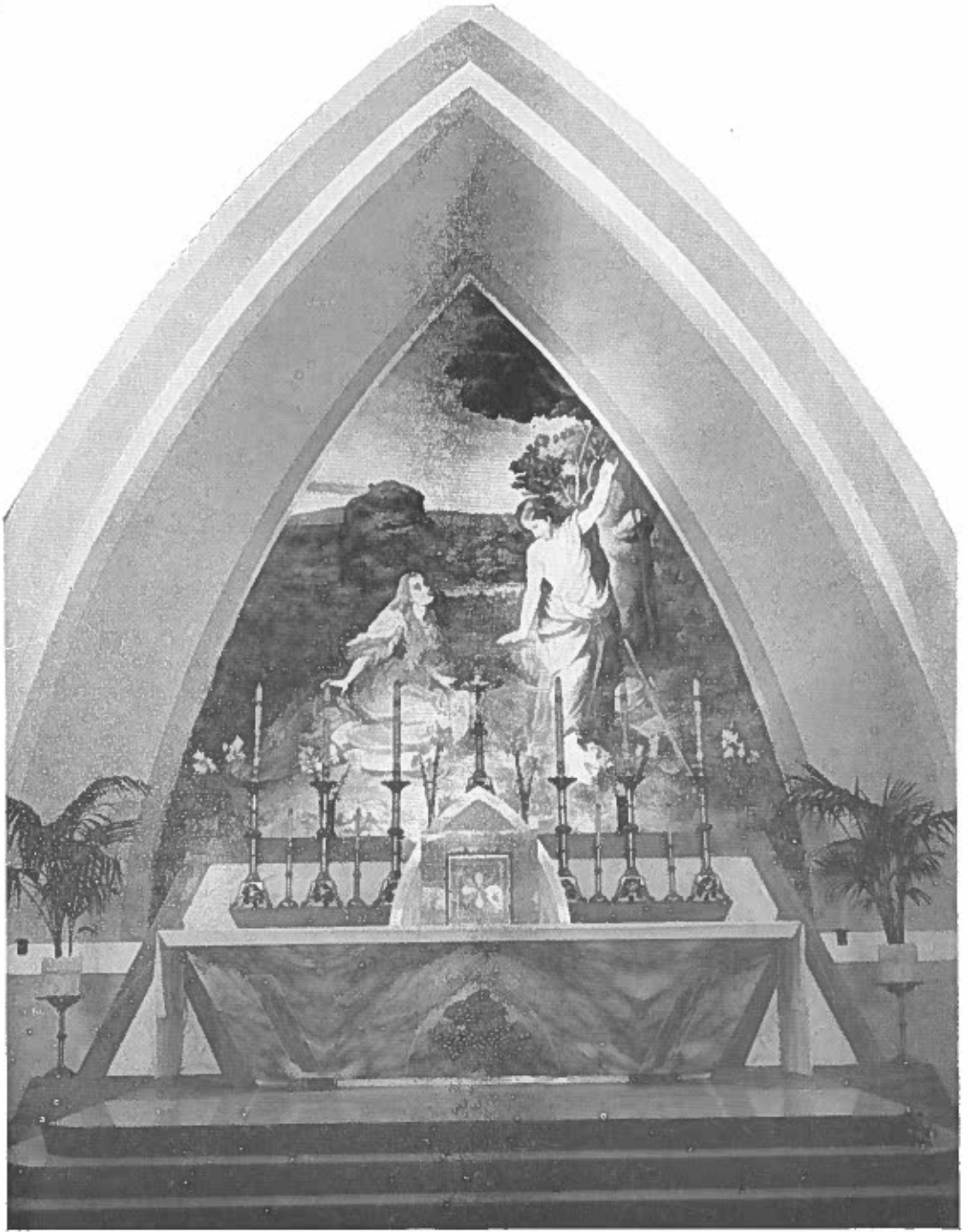
Glorieux Jubilé



1678 - - 1953

*Paroisse Sainte-Marie-Madeleine
Cap-de-la-Madeleine, P. Q.*

Cum permissu Superiorum



Sur le mur de l'abside, un beau tableau représente l'Apparition de Notre-Seigneur à Marie-Madeleine, dans un jardin voisin du tombeau, le jour de la Résurrection. C'est l'oeuvre du peintre: J. Valenzuela, espagnol.



SA SAINTETE LE PAPE PIE XII



A Sa Sainteté, le pape de la Messe quotidienne,
la Paroisse Sainte-Marie-Madeleine présente
son tribut de leur filiale vénération.





RESPECTUEUX HOMMAGES
au Vénéré Pasteur du Diocèse
SON EXCELLENCE
MONSEIGNEUR GEORGES-LEON PELLETIER
Evêque de Trois-Rivières.

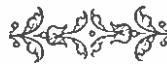




“Je vous félicite de votre église; je la trouve fort belle ! je suis sûr que tous nos chers Assistants vont l’admirer comme moi. C’est un petit bijou ! Tout me semble parfaitement adapté au saint ministère. Voilà une architecture qui fait honneur à ceux qui l’on conçue ! Sainte-Marie-Madeleine est certainement une des plus belles églises de la Province du Canada; et Dieu sait s’il y en a de belles !

Léo Deschâtelets, o.m.i.,
supérieur général

(Extrait de lettre).





RESPECTUEUX HOMMAGES

AU

TRES REVEREND PERE LEO DESCHATELETS, o.m.i.,
Supérieur Général de la Congrégation des
Missionnaires Oblats de Marie Immaculée





HOMMAGES

AU

REVEREND PERE ALBERT SANSCHAGRIN, o.m.i.,
PROVINCIAL DE LA PROVINCE DE L'EST DU CANADA.





HOMMAGES
A
NOTRE-DAME-DU-CAP

Cette douce Madone qui a choisi la Paroisse Sainte-Marie-Madeleine comme lieu de pèlerinage. C'est par milliers que les pèlerins viendront La visiter dans son Sanctuaire béni, en cette année qui Lui est particulièrement consacré, surtout à l'occasion du glorieux couronnement que lui feront les Canadiens "d'un océan à l'autre" ...



L.J.C. et M.L.

Chers lecteurs,

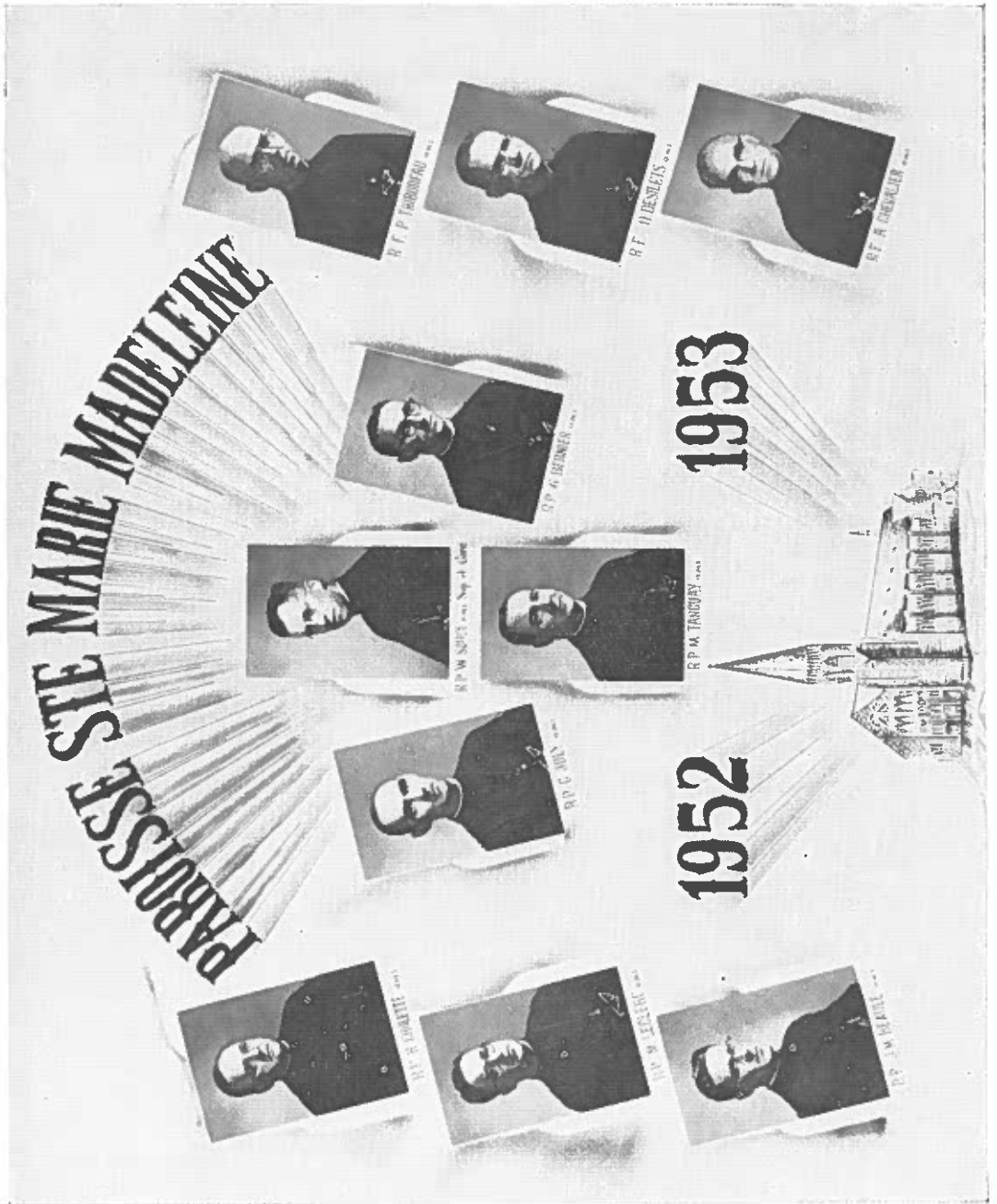
“L'église paroissiale, disait Sa Sainteté le Pape Pie XII, est réellement le centre paroissial, c'est l'élément qui constitue la paroisse.” L'église ne réunit-elle pas les hommes comme la maison réunit les membres d'un même foyer? De même que le foyer abritant ses membres, constitue la cellule de la société, ne pouvons-nous pas dire avec la même exactitude que chaque église, si petite soit-elle, entourée des foyers chrétiens, est la cellule de la grande société spirituelle qu'est l'Eglise.

A l'occasion de l'érection d'un nouveau temple, il n'est donc pas hors de propos de signaler cet événement d'une manière particulière. Cet album-souvenir est avant tout l'expression de notre profonde gratitude envers tous les responsables de cet immense patrimoine matériel et spirituel que constitue la Paroisse Saints-Marie-Madeleine. C'est aussi notre ardent désir de mettre en lumière, cette magnifique phalange d'apôtres, se dévouant au progrès de la Paroisse; en dernier lieu, ces quelques renseignements sur les activités paroissiales seront certainement utiles à ceux qui se proposeront un jour d'écrire l'histoire de la plus belle paroisse du Canada Français, puisqu'elle renferme dans son enceinte, la cité mariale nationale. Bien qu'indignes, nous nous glorifions de ce privilège unique, convaincus que Notre-Dame du Cap étendra sur notre Paroisse son manteau de maternelle miséricorde.

Wilfrid Soucy, o.m.i.,

Supérieur et curé.





LE PERSONNEL DU PRESBYTERE

1952 - 1953

Les responsables les plus immédiats qui ont contribué à la construction
du nouveau temple.

FELICITATIONS
AUX
REVERENDS PERES OBLATS
ET
MEILLEURS VOEUX
DE SUCCES
A LA PAROISSE
SAINTE-MARIE-MADELEINE



JEAN-LOUIS CARON

Architecte

1147, rue Hart

TROIS-RIVIERES.

HISTORIQUE

En haut, à gauche

Chapelle miniature, située sur le site de la première église construite par Pierre Boucher, en 1659. Son clocheton contient la 1ère cloche du Sanctuaire, fondue en France en 1713.

Photo du centre, à droite

2ième église: construite en 1714 et dédiée par vœu, à Notre-Dame du T-St-Rosaire, par le curé Luc Désilets.

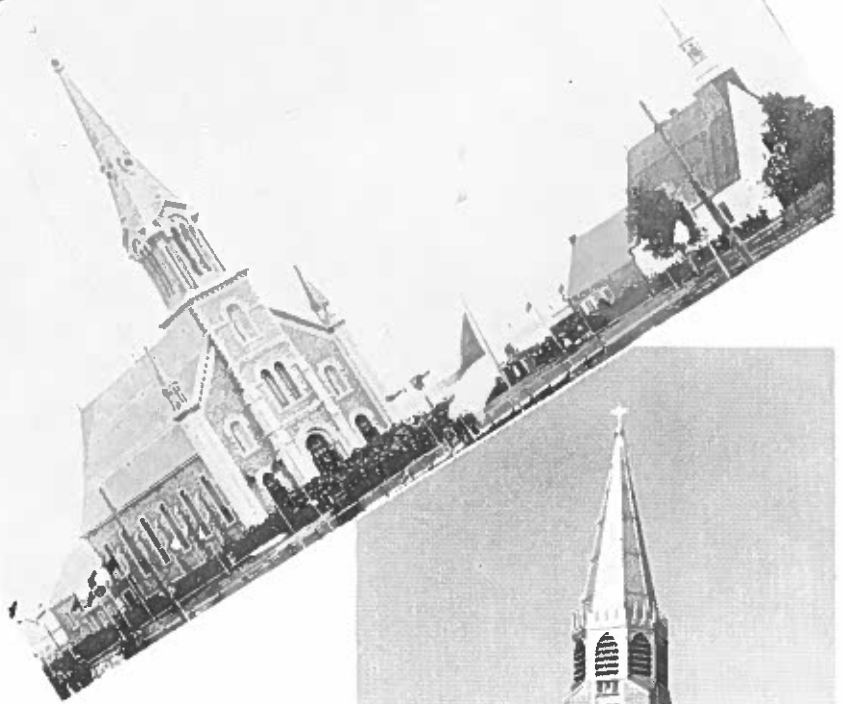


Photo du centre, à gauche

3ième église: cette église sous le vocable de Sainte-Marie-Madeleine, fut commencée en 1878 — ses murs contiennent les pierres obtenues par le prodige du Pont de Glace en 1879.

Photo du bas, à droite

“Sur un terrain plus vaste et un endroit plus central au point de vue paroissiale, s’élève la nouvelle église Sainte-Marie-Madeleine; toute bâtie des pierres de chez-nous. Cette église est un monument à l’honneur des paroissiens, et qui fait l’orgueil de la Cité du Cap-de-la-Madeleine”.

Cf. Allocution Monseigneur Georges.-Léon Pelletier, évêque des Trois-Rivières.



SURVEYER, MENNIGER & CHENEVERT

Ingénieur Conseils



ARTHUR SURVEYER.
ING. P., M. E. I. C., D. ING.

E. Nenniger
Ing, P., M.E.I.C.

J.-G. Chênevert
Ing. P., M.E.I.C.



Edifice Keefer
1440 ouest, rue Ste-Catherine

MONTREAL, P. Q.

Tél.: UN 6-7721

EPHEMERIDES

L'histoire de la Paroisse Sainte-Marie-Madeleine se confond avec la fondation de la Cité du Cap-de-la-Madeleine.

FONDATION DU CAP-DE-LA-MADELEINE

Le 20 mars 1651, les Jésuites devenaient seigneurs de Cap-de-la-Madeleine par suite d'une concession de Jacques de la Ferté, abbé de Ste-Marie-Madeleine.

PREMIERE CHAPELLE:

Pierre Boucher qui assista à la naissance du Cap-de-la-Madeleine; devenait vassal des Jésuites et propriétaire au Cap-de-la-Madeleine en 1656. Sur le fief de Ste-Marie, dont il était propriétaire, il se construisit en 1659, une chapelle de 20 pieds en carré, indubitablement la première du Cap. Cette chapelle, située à près d'un mille en aval du Sanctuaire actuel, se trouvait à l'extérieur de l'enceinte palissadée. Aussi en 1661, devant partir pour l'Europe en quête de colons pour la Nouvelle France, Pierre Boucher crut prudent, en raison de la menace continuelle de l'Iroquois, de la transporter à ses frais à l'intérieur de l'enceinte, au village du Moulin des Pères Jésuites. Le 1er mai 1662, le Révérend Père Charles Jean Alouès, supérieur des Jésuites, cède un terrain de 100 pieds sur 60, à la Paroisse du Cap. La chapelle de Pierre Boucher y fut transportée à peu près à l'endroit actuellement occupé par le premier groupe du Rosaire, près du Sanctuaire, et elle devint la première église paroissiale du Cap-de-la-Madeleine.

ERECTION DE LA PAROISSE SAINTE MARIE MADELEINE:

Le 30 octobre 1678, Monseigneur de Laval, érigeait en paroisse le Cap-de-la-Madeleine lui adjoignant Villiers, Gentilly, Bécancourt, côté sud du fleuve St-Laurent. Les Jésuites, quittèrent le Cap en 1680; le Révérend Père Druillettes fut le dernier missionnaire. Les Récollets succédèrent aux Jésuites. Le premier titulaire et curé résidant fut Messire Paul Vachon, chanoine à Québec, nommé le 4 octobre 1685, mais appelé à la cure fixe par Monseigneur de Laval, seulement le 18 septembre 1694.

1683: Statistiques: 31 familles — 200 âmes.

1685: 4 octobre: Nomination de Messire Paul Vachon à la cure du Cap.

1694: 11 mai: Etablissement d'une Confrérie du Rosaire.

1694: 18 septembre: Arrivée à la cure fixe, Messire Paul Vachon, curé résident.

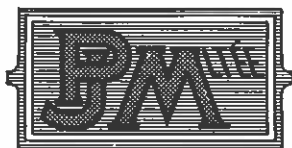
1697: 4 octobre: Monseigneur de St-Valier pose son visa à la Confrérie du St-Rosaire.

1714: 13 mai: Fondation du Petit Sanctuaire actuel (2ième église paroissiale).

NOS RESPECTUEUX HOMMAGES
AUX
REVERENDS PERES OBLATS
DE MARIE IMMACULEE



SINCERES FELICITATIONS
A L'OCCASION
DE LA BENEDICTION DE LA
NOUVELLE ET SPLENDIDE
EGLISE
SAINTE-MARIE-MADELEINE



J. P. Morin, Ltee

ENTREPRENEURS GÉNÉRAUX

— Spécialité : —

Edifices publics — Construction en Beton

528, rue Notre-Dame

Tél. 4-3872

Cap-de-la-Madeleine

- 1729: 7 mars: Mort de Messire Paul Vachon, curé (69 ans). (Inhumation sous les marches du grand autel, au sanctuaire).
- 1729-1844: Cap sans curé résident. La paroisse est desservie par les Curés et Missionnaires des Paroisses voisines.
- 1854: Don de la Statue miraculeuse et son installation dans le Sanctuaire.
- 1864: Arrivée du Vicaire Luc Désilets, animateur de la dévotion du Rosaire.
- 1873: Statistiques: 1300 âmes.
- 1878: Construction de la nouvelle église (3ième église Paroissiale).
- 1879: 19 mars: Prodige du pont de glace. "Pont des chapelets".
- 1880: 3 octobre: Bénédiction de l'église.
- 1881: 29 septembre: 1ère visite du Révérend Père Frédéric.
- 1882: 25 juin: Bénédiction des Cloches.
- 1888: 22 juin: Dédicace du Petit Sanctuaire. Animation des yeux, de la statue.
- 1888: 30 août: Mort du Grand Vicaire Luc Désilets.
- 1888-1902: Monseigneur Louis-Eugène Duguay.
- 1902: Arrivée des Révérends Pères Oblats de Marie Immaculée, comme gardiens du Sanctuaire et desservants de la Paroisse Sainte-Marie-Madeleine.
- 1904: Couronnement de la Statue miraculeuse.
- 1909: Le Pèlerinage N.-D. du Cap est déclaré National, par les Pères du Concile Plénier de Québec.
- 1918: 10 novembre: Détachement — érection de la paroisse Ste-Famille.
- 1925: Séparation de l'oeuvre paroissiale et du Sanctuaire.
- 1927: Translation du cimetière au lieu actuel sous le Révérend Père Athanase Francoeur, o.m.i.
- 1927: 26 novembre: Détachement — érection de la paroisse St-Lazare.
- 1951: 1er mai: Autorisation de la construction de l'église paroissiale (4ième église paroissiale).

FELICITATIONS
AU
Révérend Père Curé
ET AUX
PAROISSIENS
DE
SAINTE-MARIE-MADELEINE



BERNARDIN & FRÈRES

Assurances

Maurice - André - Claude Bernardin

Courtiers agréés.



Edifice Alfred

Montréal.

Tél. HA. 6258

PROMOTEURS DE LA DEVOTION MARIALE
AU CAP-DE-LA-MADELEINE

Les Jésuites:
1651-1680

Les Récollets:
1673-1685

MESSIRE PAUL VACHON
1685-1729

premier curé résident.

Il fit ériger une Confrérie du T.S. Rosaire en 1694.



SON EXCELLENCE MONSEIGNEUR F.-XAVIER CLOUTIER

Evêque de Trois-Rivières.

1899-1934

PROPHETE DE N.-DAME DU ROSAIRE



Mgr Ls.-Eug. Duguay,
1888-1902



M. Luc Désilets, curé,
1831-1888

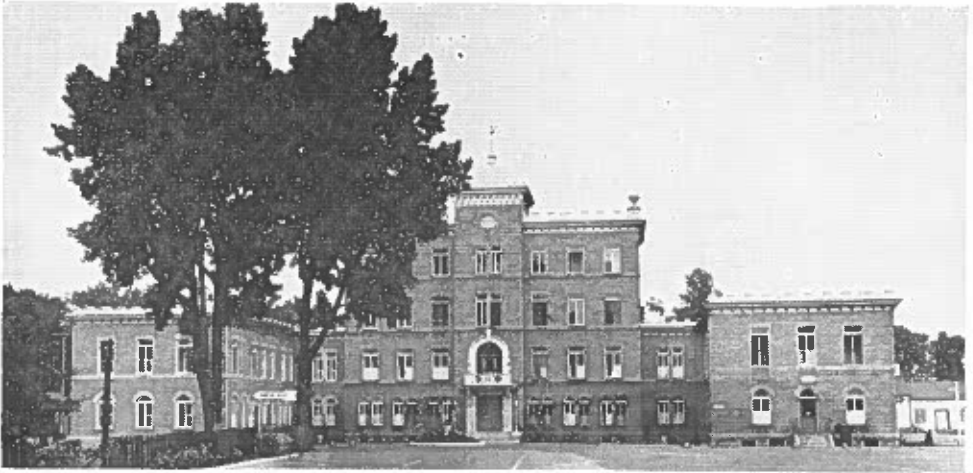


R.P. Frédéric, O.F.M.,
1838-1916



LES MISSIONNAIRES OBLATS DE MARIE IMMACULEE

depuis 1902



MONASTERE DES MISSIONNAIRES OBLATS DE M.-IMMACULEE

Paroisse Sainte-Marie-Madeleine

Arrivée: 8 mai, 1932

1er Supérieur: R.P. Joseph Nazaire Do-
zois, o.m.i.

Supérieur actuel: R.P. Paul-Henri Ba-
rabé, o.m.i.

Personnel: 24 Pères — 13 Frères con-
vers.

Service: Gardiens du Sanctuaire Natio-
nal de N.-Dame du Cap.



LA MAISON DU PELERIN, (Les Oblates Missionnaires de l'Immaculée)

Paroisse Sainte-Marie-Madeleine

Arrivée: 5 mars, 1953

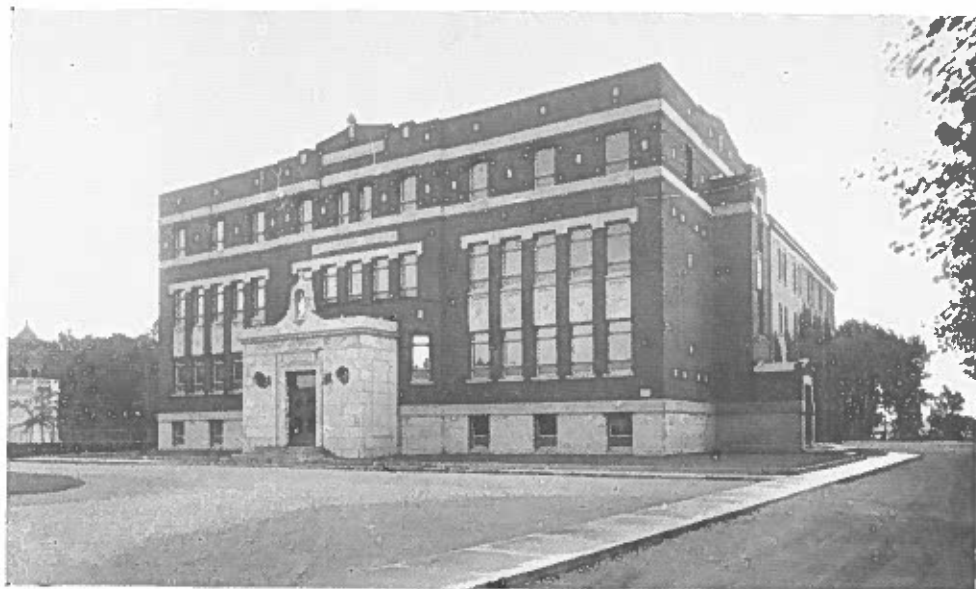
1ère directrice de district: Mlle Reine
Aimée Welsh

Directrice actuelle: Mlle Reine Aimée
Welsh

Personnel: Equipe volante 25 à 30 Obla-
tes

Aumônier de la maison: R.P. Roger
Massicotte, o.m.i.

Service: d'Hôtellerie — librairie ma-
riale — Rosaire Perpétuel.



PENSIONNAT NOTRE-DAME DU CAP (pour filles)
Paroisse Sainte-Marie-Madeleine

Arrivée: 5 août 1903

Erection: 25 octobre, 1906

Fondatrice: Soeur Marie Angéline,
 (7 aides)

1ère Supérieure: Soeur Marie Angéline

Supérieure actuelle: Soeur Marie Noël
 du Sacré-Coeur

Personnel: 25 religieuses

Elèves: 278



PETITES SOEURS DE LA STE-FAMILLE

Arrivée: 1904

1ère Supérieure: R. Soeur Ste-Thérèse

Supérieure actuelle: R. Sr St-Maxime

Personnel: 12 religieuses

Oeuvre: Servir les Prêtres.

H O M M A G E
A U X
REVERENDS PERES OBLATS
DE MARIE IMMACULEE
à l'occasion
de la
BENEDICTION SOLENNELLE
DE L'EGLISE
SAINTE-MARIE-MADELEINE



La Cité du Cap-de-la-Madeleine

(ancien conseil)

H O M M A G E S E T R E C O N N A I S S A N C E
A U X
REVERENDS PERES OBLATS
A L'OCCASION DE LA BENEDICTION DE
L'EGLISE SAINTE-MARIE-MADELEINE



Philippe Careau

entrepreneur

Plomberie - chauffage - couverture - ventilation

13, rue St-Maurice,
Cap-de-la-Madeleine, P.Q.

Tél.: 5-4033
6-8879
6-8833



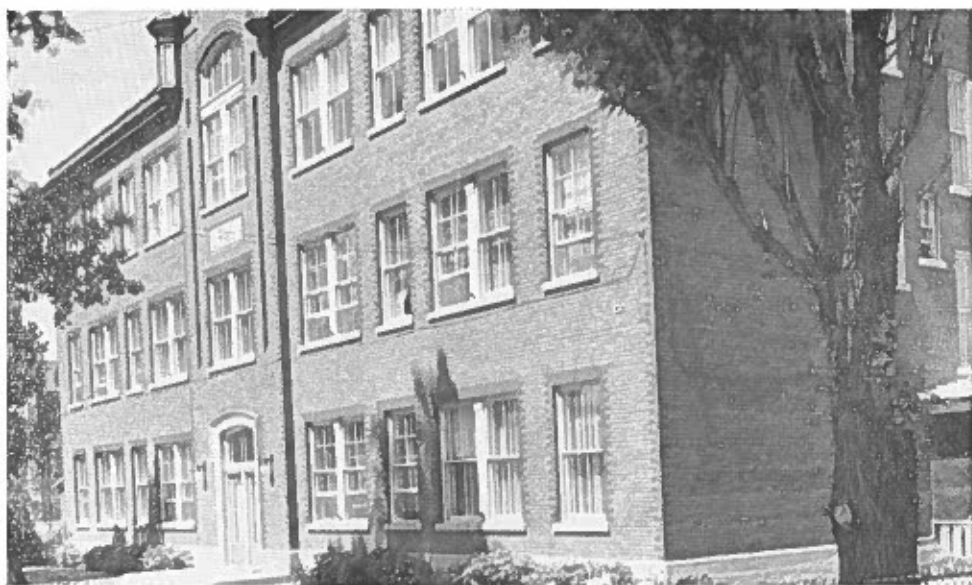
ACADEMIE DU SACRE-COEUR (école pour garçons)
Paroisse Sainte-Marie-Madeleine

Arrivée: 15 août, 1920

Directeur actuel: Frère Antoni, directeur

Fondateur: Frère Sévérin, directeur
 (3 aides)

Personnel: 6 religieux — 11 laïques
 Elèves inscrits: 450



ECOLE STE-MADELEINE (école pour filles)

Arrivée: 6 janvier 1927

Directrice actuelle: Soeur Marie Lucien de Jésus

Fondatrice: Soeur Marie Ste-Rita (4 aides)

Personnel: 9 religieuses — 5 laïques

1ère directrice: Soeur Marie St-Alexis

Elèves: 380



LE MONASTERE DES SERVANTES JESUS MARIE

Paroisse Sainte-Marie-Madeleine

Arrivée: 13 juin, 1927

Prieure actuelle: Mère Marie de l'Annonciation

Fondatrice: Mère Marie-de-l'Incarnation

Personnel: 28 à 30 religieuses.

1ère Prieure: Mère Marie de St-Pierre

L'ESPRIT PAROISSIAL

L'on dit, avec éloge, de quelqu'un qui se montre affectionné à l'égard des membres de sa parenté et dévoué à leurs intérêts, qu'il a l'esprit de famille.

De même, nous devons dire de celui qui témoigne de la sympathie et du dévouement pour les personnes et pour les intérêts de sa paroisse, qu'il a l'esprit paroissial. Cet esprit paroissial se manifeste surtout à l'égard des trois éléments principaux qui constituent la paroisse:

1.—**LA FAMILLE PAROISSIALE:** est composée du curé qui en est le chef et le père, et des fidèles qui en sont les membres et les enfants. Ensemble le curé et les fidèles forment une véritable famille au sens exact du mot;

2.—**L'EGLISE PAROISSIALE:** est, en même temps que la maison de Dieu, la maison de famille du prêtre et des fidèles, c'est là qu'ils se réunissent et accomplissent ensemble tous les actes publics et beaucoup des actes privés de leur vie religieuse;

3.—**LES OEUVRES PAROISSIALES:** sont les moyens principaux par lesquels la Paroisse pourvoit matériellement et spirituellement à sa conservation et à son développement.

En conséquence nous jugeons très justement que **L'ESPRIT PAROISSIAL** se mesure en quelqu'un sur le degré d'attachement et de dévouement qu'il témoigne au clergé, à l'église et aux oeuvres paroissiales.

Développer l'esprit paroissial, c'est développer le véritable esprit chrétien dans la paroisse.

cf Bonheur

mois oct. 1952.



VILLE JOIE DU ROSAIRE: (orphelinat) Paroisse Sainte-Marie-Madeleine

Construction: 1er mai 1951 Ouverture: 12 septembre 1951 Bénédiction: 24 juin 1952
 Arrivée: 10 mai, 1928
 Fondatrice: Mère Marie de la Charité (3 aides)
 1ère Mère Prieure: Mère Marie de la Charité

Prieure actuelle: Mère Marie Diane de Jésus
 Personnel: 20 religieuses — 22 laïques
 Enfants: 83 filles — 75 garçons
 Aumônier: Abbé Eugène Panneton, ptre.



HOPITAL CLOUTIER (Srs. Grises de la Croix d'Ottawa)

Paroisse Sainte-Marie-Madeleine

Construction: 8 septembre, 1949
 Arrivée: 9 avril, 1951
 Ouverture au public: 1er septembre 1951
 Bénédiction et inauguration officielles: 23 sept. 1951

1ère Supérieure: Soeur Ignace de Loyola
 Supérieure actuelle: Soeur Ignace de Loyola
 Personnel: 19 religieuses: — laïcs: 54
 Aumônier: Abbé Antonio Magnan sr. ptre.

PAROISSE SAINTE MARIE MADELEINE

VIE PAROISSIALE

Le Comité paroissial d'Action Catholique

Fondation: 23 janvier, 1951

Président:
M. Amédée Ducharme

Présidente:
Madame Emery Massicotte



OEUVRES DU CULTE LITURGIQUE:

Société chorale (hommes) — Société chorale (femmes)
Petite maîtrise. — Enfants au Service de l'autel.

ACTION CATHOLIQUE:

L.O.C. — L.O.C.F.
J.O.C. — J.O.C.F.
Scouts Catholiques — Guides Catholiques
J.E.C. — J.E.C.F.
Croisade Eucharistique (garçons et filles). — J.E.C.F.

MOUVEMENTS AUXILIAIRES:

— Cercle Lacordaire — Cercle Ste-Jeanne d'Arc
— Ligue du S.-Coeur (hommes) — Ligue du Sacré-Coeur (jeunes)
avec sous-comité pour retraites fermées.
— Tiers Ordre — Enfants de Marie
— Dames de Ste-Anne — U.C.C.

ACTION MISSIONNAIRE:

Oeuvre de la Propagation de la Foi.
Oeuvre de la Ste-Enfance.
L'Association Missionnaire de Marie Immaculée.

OEUVRES DE CHARITE:

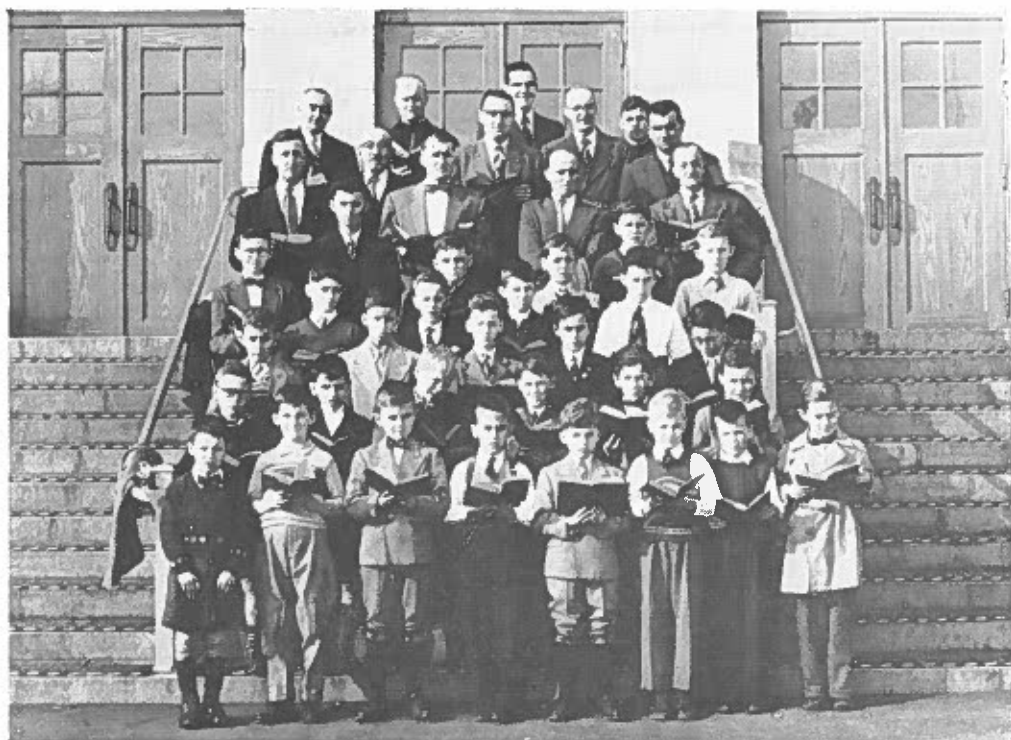
La Part de Dieu — Ouvroir paroissial.
La Société St-Vincent de Paul — Unité Sanitaire.

OEUVRES SOCIALES:

Le Service Social Paroissial — L'Oeuvre des Terrains de jeux
La Garde Paroissiale — L'Amicale du Pensionnat N.-D. du Cap
Bibliothèque paroissiale — L'Amicale du Sacré-Coeur
Société St-Jean-Baptiste — Les Cadets du Sacré-Coeur
La Caisse Populaire Ste-Madeleine —

OEUVRES QUI ONT PRIS NAISSANCE DANS LA PAROISSE:

La Chambre de Commerce Sénior (1926).
Les Chevaliers de Colomb (1927).
L'Union Musicale (Fanfare) (1937).
Le Syndicat Professionnel des Instituteurs et Institutrices Catholiques du Cap-de-la-Madeleine (1943).



SOCIETE CHORALE — PETITE MAITRISE



Fondation: 1898 société chorale)

Aumônier fondateur: Mgr. Ls.-Eugène Duguay,

Directeur: M. Irénée Rochefort, jr.

Directeur Actuel: M. Rodolphe Goulet,

Effectifs: 20



Fondation: avril 1931 (petite ma..trise)

Aumônier fondateur: R. P. J.-A. Turgeon, o.m.i.

Aumônier actuel: R. P. Maurice Tanguay, o.m.i.

1er directeur: R. Fr. Pascal, s.c.

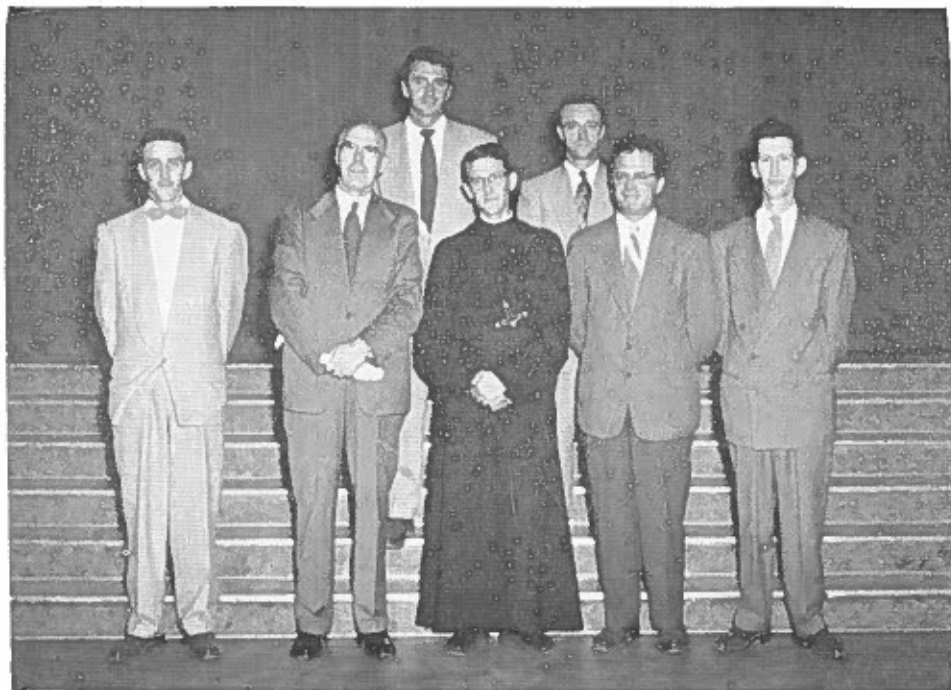
Directeur actuel: R. Fr. Alphonsius, s.c.



L.O.C.F. SECTION STE-MADELEINE (femmes)

Fondation: janvier 1944
 Aumônier fondateur: R. P. Pierre Langlois, o.m.i.
 Aumônier actuel: R. P. Gérard Joly, o.m.i.

1ère présidente: Madame Henri Massicotte
 Présidente actuelle: Madame Eubert Veillette,
 Effectifs: 37



L.O.C. SECTION STE-MADELEINE (hommes)

Fondation: mai 1945
 Aumônier fondateur: R. P. Pierre Langlois, o.m.i.
 Aumônier actuel: R. P. Jean-Marie Beaulé, o.m.i.

1er président, M. Edmond Rivard
 Président actuel: M. Arthur Grenier,
 Effectifs: 32



J.O.C.F. SECTION STE-MADELEINE

Fondation: 1932

Aumônier fondateur: R. P. Honorius Chabot, o.m.i.

Aumônier. R. P. Maurice Tanguay, o.m.i.

1ère Présidente: Mlle Madeleine Thifault,

Présidente actuelle: Mlle Colette Breton,

Effectifs: 17

LA VIE PAROISSIALE AU CANADA FRANÇAIS

Qu'est-ce donc qu'une Paroisse ?

C'est la plus petite portion de l'unique et universel troupeau confié à Pierre par le Seigneur. Sous l'autorité d'un prêtre responsable, qui a reçu de son Evêque la charge des âmes, elle est, dans l'Eglise de Jésus-Christ, la première communauté de vie chrétienne, communauté à la taille humaine, telle que le berger puisse connaître ses brebis et les brebis leur berger. Un territoire délimité en trace normalement les contours au sein du diocèse, et ainsi la paroisse est-elle fivée à un sol, insérée dans des traditions locales et des horizons définis. Au coeur de ce territoire, voici enfin, surmontée de son clocher, l'église paroissiale, avec son baptistère, son confessionnal, son autel et son tabernacle, l'église, symbole de l'unité, centre de la vie commune.

Car, il importe de s'en souvenir, la Paroisse est avant tout un foyer de vie religieuse et de rayonnement missionnaire; ses vrais fidèles se comptent au pied de l'autel quand le prêtre distribue le Pain de vie. Le curé n'est pas chef de sa communauté, au sens profane du terme (Cf. Mt. 20, 25-28), il est bien plutôt ministre du peuple de Dieu, n'ayant reçu autorité spirituelle sur ses ouailles que pour être parmi elles le dispensateur des mystères de Dieu "afin qu'elles aient la vie et l'aient en abondance" (Joan. 10, 10) Jésus connu, aimé et servi de tous: telle est, selon les propres termes du

HOMMAGES

de la

BANQUE CANADIENNE NATIONALE

SUCCURSALE

du

CAP-DE-LA-MADELEINE

P. Hébert, gérant

NOS RESPECTUEUSES FELICITATIONS

ET NOS MEILLEURS VOEUX

aux

REVERENDS PERES OBLATS

LA CAISSE POPULAIRE

Sainte-Madeleine

HOMMAGES ET FELICITATIONS

LORD & CIE Limitée

4700, rue Iberville,

Montréal



LOUVETEAUX

Fondation: 1949

Aumônier fondateur: R. P. Sylvio Larrivé, o.m.i.

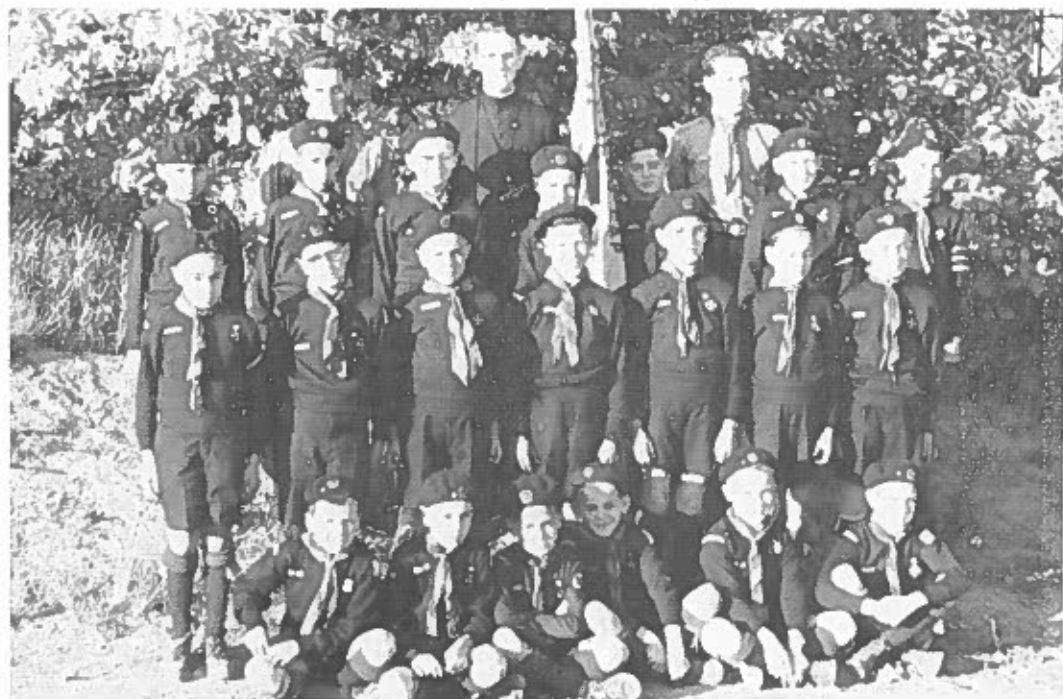
Aumônier actuel: R. P. Jean-Marie

Beulé, o.m.i.

1er chef de Meute: M. Bruno Hamel

Chef actuel: M. John Audet

Effectifs: 33



SCOUTS CATHOLIQUES: 1ère notre-Dame du Cap

Fondation: 23 février 1949

Aum. fondateur: R.P. J.-Berch. Lajeunesse, o.m.i.

Aum. actuel: R. P. J.-Marie Beulé, o.m.i.

1ère investiture: 22 septembre, 1949

1er Chef de Troupe: Clovis Viviers,

Chef actuel: Jacques Béliveau

Effectifs: 32



JEANNETTES :

Fondation: 20 mai, 1950

Aumônier fondateur: R. P. Wilfrid Soucy, o.m.i.

Aumônier actuel: R. P. Wilfrid Soucy, o.m.i.

1ère Cheftaine: Jeanne Beauclair

Cheftaine actuelle: Liette Nobert

Effectifs: 18



LES GUIDES CATHOLIQUES :

Guides Cadettes:

Guides aînées:

Fondation: 31 octobre, 1953

31 oct. 1953

Aumônier Fondateur: R. P. Wilfrid Soucy, o.m.i.

Aum. Actuel: R. P. Wilfrid Soucy, o.m.i.

Cheftaine: J.-D'Arc Tessier

Cheftaine: M.-Marie Marihe Massicotte



J.E.C. ACADEMIE DU SACRE-COEUR (garçons)

Fondation: 22 octobre, 1937

Aumônier fondateur: R. P. Toussaint
Bouchard, o.m.i.

Aumônier actuel: R. P.

1er Président: Gaston Major
Président actuel: Jean Guy Massicotte
Effectifs: 11

LA VIE PAROISSIALE AU CANADA FRANÇAIS (Suite)

Saint-Père, la fin de toute vie paroissiale. Et sa Sainteté ne craint pas d'insister: "Le reste est estimé en tant qu'il sert et dans la mesure où il sert la réalisation du but que l'Église veut obtenir. Le terrain de sport, le théâtre, le cinéma paroissial, l'école même, s'il y en a une, — institutions toutes des plus utiles et souvent nécessaires, — ne sont pas le centre de la Paroisse. Le centre, c'est l'église. . . Le centre s'appelle "vie des âmes", s'appelle "Jésus". (Discours à une Paroisse de Rome, du 11, 1, 13; O.R. du 21, 1, 53). Or, c'est précisément une telle paroisse, cellule vraiment vivante et active du Corps du Christ, qui est appelée, par sa fidélité même à sa propre mission religieuse, à jouer dans la régénération de la société moderne un rôle de premier plan.

Pour mieux souligner cette vérité, les maîtres des Semaines Sociales ne manqueront pas d'attirer l'attention de leurs auditeurs sur certains traits de la situation sociale des villes et des campagnes qui préoccupent aujourd'hui à juste titre l'épiscopat canadien. Si la paroisse en effet est principalement ordonnée au Royaume de Dieu, elle ne saurait pour autant se désintéresser des institutions et réalités quotidiennes qui conditionnent le développement de la personne et la vie de la cité; la nécessité et les bienfaits de l'action sociale chrétienne ne sont plus à dire, et la Paroisse doit évidemment y collaborer. Mais prenons garde toutefois que la plupart des grands problèmes sociaux auxquels les catholiques doivent désormais faire face débordent largement,



J.E.C.F. PENSIONNAT NOTRE-DAME DU CAP

Fondation: 9 mars, 1938

Aumônier fondateur: R. P. Ernest Gastonguay, o.m.i.

Aumônier actuel: R. P. Gilles Bernier, o.m.i.

1ère présidente: Mlle Cécile Béliveau

Présidente actuelle: Mlle Cécile Boisvert,

Effectifs: 108



J.E.C.F. ECOLE STE-MADELEINE

Fondation: avril 1939

Aumônier fondateur: R. P. Utald De'ongchamps, o.m.i.

Aumônier actuel: R. P. Jean-Marie Ecaulé, o.m.i.

1ère Présidente: Mlle Claire Lahaie,

Présidente actuelle: Mlle Odette Mascotte,

Effectifs: 90



CROISADE EUCHARISTIQUE: Académie du Sacré-Sœur (garçons)

Fondation: 8 décembre 1937

Aumônier fondateur: R. P. Gastonguay,
o.m.i.

Aumônier actuel: R. P. Gérard Joly,
o.m.i.

1er président: M. Adrien Trudel

Président actuel: M. Henri Ouellet

Effectifs: 74

LA VIE PAROISSIALE AU CANADA FRANÇAIS (Suite)

dans leurs données comme dans leurs solutions, le cadre restreint de la paroisse; tels, parmi tant d'autres, les problèmes soulevés par la création d'une grande industrie ou les migrations de populations. L'esprit de clocher nuirait ici à toute réalisation efficace; l'impulsion et la coordination doivent normalement venir de plus haut. Et la paroisse doit respecter ces conditions nouvelles de l'action sociale.

La fonction propre de la paroisse est à la fois plus profonde et plus essentielle. Écoutons plutôt le Saint-Père: "L'Eglise, déclarait-il en une mémorable circonstance, s'efforce de former l'homme, de modeler et de perfectionner en lui la ressemblance divine. . . Et, dans une base sur laquelle elle put reposer avec sécurité"; grâce à eux, "elle contribue à la cohésion et à l'équilibre de tous les éléments multiples et complexes de l'édifice social". (Allocution Consistoriale du 20, 2, 46, A. A. S., t. XXXVIII, p. 143, 144). C'est ici que le rôle des paroisses est irremplaçable. La cellule d'Eglise, qui est la plus proche de l'homme, la plus apte à former sa vie personnelle, familiale, communautaire, n'est-elle pas à ce titre même la plus indispensable à la société? En vérité, cette fonction sociale de la paroisse s'impose sous plusieurs aspects à la gratitude de la cité. Que votre Eminence me permette d'en évoquer quelques-uns.

(Suite à la page 40)

NOS PLUS RESPECTUEUX HOMMAGES AUX
REVERENDS PERES OBLATS

DE LA PAROISSE SAINTE MARIE MADELEINE

x x x

BANCHINI & FILS

travaux en marbre — sculpture et décoration

65, rue Maisonneuve

Hull, Qué.

AVEC NOS HOMMAGES ET NOS FELICITATIONS
AUX REVERENDS PERES OBLATS

x x x

J.-P. BOURASSA, LTÉE

entrepreneur :

Chauffage — plomberie — couverture — ventilation — soudure

162, rue St-Georges

Cap-de-la-Madeleine

Tél.: 6-6929

NOS RESPECTUEUX HOMMAGES AUX
REVERENDS PERES OBLATS

à l'occasion de la bénédiction de
la magnifique église

SAINTE-MARIE-MADELEINE

x x x

ROLAND LARIVIERE

entrepreneur - briquetier

139, rue Loranger

Cap-de-la-Madeleine

Tél.: 4-6144

HOMMAGE D'ADMIRATION

aux

MISSIONNAIRES OBLATS DE MARIE IMMACULEE

x x x

F. BASTIEN & FRERES

entrepreneurs - contractors

*experts dans le posage de tuile, marbre et terrazo
tile - marble & terrazzo of all kinds by experts.*

8915, rue St-Urbain St.

Montréal

Tel: DUpont 3852



CROISADE EUCHARISTIQUE: Pensionnat Notre-Dame du Cap

Fondation: 8 septembre, 1937
 Aumônier fondateur: R. P. Ubald
 Delongchamps, o.m.i.
 Aumônier actuel: R. P. Gilles Bernier,
 o.m.i.

1ère présidente: Mlle Rita Tremblay,
 Présidente actuelle: Mlle Louise Godin.
 Effectifs: 150 croisées



CROISADE EUCHARISTIQUE. Ecole Ste-Madeleine

Fondation: 8 décembre, 1937
 Aumônier fondateur: R. P. Ernest Gas-
 tonguay, o.m.i.,
 Aumônier actuel: R. P. Gérard Joly,
 o.m.i.,

1ère présidente: Françoise Bouillés
 Présidente actuelle: Lorraine Cyr
 Effectifs: 90 croisées — 40 croisillons.



LIGUE DU SACRE-COEUR (jeunes étudiants)

Fondation: 25 octobre, 1920.

Aumônier fondateur: R.P. J.-A. Turgeon, o.m.i.

Aumônier actuel: R.P. Maurice Tanguay, o.m.i.

1er président: Edouard Biron.

Président actuel: M. André St-Pierre.

1er directeur: R. Fr. Sévérin, sc.

Directeur actuel: R. Fr. Antoni, s.c.

Effectifs: 72.

LA VIE PAROISSIALE AU CANADA FRANÇAIS (Suite)

Soutien de l'édifice social, la paroisse l'est déjà par sa stabilité. "L'homme, tel que Dieu le veut et que l'Eglise l'embrasse, ne se sentira jamais fermement fixé dans l'espace et le temps sans un territoire stable et sans traditions", (Alloc. Consist. citée, *ibid.*, p. 147). Or la paroisse, c'est l'Eglise implanté sur tous les sols avec ses institutions permanentes et les richesses de son expérience: autour du clocher, les générations se succèdent sans brisure, les foyers qui ont scellé leur union devant l'autel ne cessent d'y trouver le principe de leur cohésion et de leur force, tandis qu'à l'école catholique leurs enfants reçoivent l'éducation qui perpétue, avec la foi surnaturelle, les vertus ancestrales de la famille canadienne. Par le ministère du prêtre résidant au milieu de son peuple, l'Eglise pénètre aux intimes profondeurs de l'être humain; Elle l'atteint chez lui, parmi les siens, dans sa réalité concrète et historique, qu'on ne saurait perdre de vue sans compromettre l'économie normale de la communauté humaine. Quand on sait les périls de l'exode rural, quand on a vu les désastres psychologiques et moraux des déplacements de populations, comment ne pas apprécier l'incalculable bienfait pour la société d'une paroisse forte et stable!

Plus encore, la paroisse est éducatrice de la vie sociale par ses dimensions humaines, qui permettent à la vie de communauté d'atteindre sa fin, l'union des hommes

(Suite à la page 44)



CERCLES LACORDAIRE et STE-JEANNE D'ARC — Section Ste-Madeleine

Fondation: 4 juillet, 1941

Aumônier fondateur: R. P. Guy Piuze, o.m.i.,

Aumônier actuel: R. P. Jean-Marie Beaulé, o.m.i.,

1er président: M. Lorenzo Caron

1ère présidente: Madame Albert Baron
Président actuel: M. Rodolphe Rocheleau

Présidente actuelle: Mlle Régina Desloges

Effectifs: Lacordaire: 76
Jeanne d'Arc 59



LIGUE DU SACRE-COEUR — Section Ste-Madeleine (hommes)

Fondation: 1929

Aumônier fondateur: R. P. Wilfrid Va-
liquette, o.m.i.

Aum. act.: R.P. Wil. Soucy, o.m.i. curé

1er Président: M. Georges Rocheleau,

Président actuel: M. Amédée Ducharme,

Effectifs: 150 membres actifs.

Avec les compliments de

**Franki Compressed Piles
Company**

of Canada Limited

Fieux — Caissons — Et des du sol

4011, Chemin de la Côte des Neiges

x x x

Montréal

ATlantic 9423

VOEUX DE SUCCES

HOTEL STE-MARIE

Chambres, repas à toutes heures

pension à la semaine

Raoul Bellevance, prop.

x x x

553, rue Notre-Dame, Tél.: 4-3901

Cap-de-la-Madeleine, P.Q.

Nos plus respectueux hommages

à la Communauté des

Oblats de Marie Immacuée

x x x

PAUL.-E. ROY

entrepreneur - menuisier

230, rue St-Laurent, Tél.: 4-4811

Cap-de-la-Madeleine, P.Q.

FELICITATIONS

Le granit naturel qui a servi

à l'érection de l'église

Sainte-Marie-Madeleine

a été fourni par :

Laurent Paquin & Fils Ltée

entrepreneurs

4-2077

1043, Blvd Des Forges Tél.: 4-2893

Trois-Rivières, P.Q.

MEILLEURS VOEUX DE SUCCES

Cloches neuves. — Cloches d'occasion.
Carillons, — Réparation de Cloches,
Sonnerie Electrique — Angelus Auto-
motique.

Les Etablissements Cogné Enr.

5909, rue Marquette Montréal

Tél.: DOLLard 7839

Sociétaires :

Paul Beaudoin

René Cogné

RESPECTUEUX HOMMAGES

**La Congrégation des
Enfants de Marie**

x x x

Paroisse

Sainte-Marie-Madeleine

Cap-de-la-Madeleine, P.Q.

HOMMAGES AUX

REVERENDS PERES OBLATS

x x x

IRENEE ROCHEFORT, M.P.

Député au Fédéral

Comté de Champlain

VOEUX SINCERES

AUX

REVERENDS PERES OBLATS

x x x

MAURICE BELLEMARE

Député de Champlain

à la Législature Provinciale.



LES DAMES DE STE-ANNE — Section Ste-Madeleine

Fondation: 20 juin, 1915

Aumônier fondateur: R. P. François
Perdreau, o.m.i.,

Aumônier actuel: R. P. Wilfrid Soucy,
o.m.i., curé,

1ère présidente: Madame Léon Rochefort,

Présidente actuelle: Madame Edmond
Rivard,

Effectifs: 589



ENFANTS DE MARIE — Paroisse Sainte-Marie-Madeleine

Fondation: 1938

Aumônier fondateur: R. P. Ernest Tou-
rangeau, o.m.i.,

Aumônier actuel: R. P. Maurice Tan-
guay, om.i.

1ère Présidente: Mlle Madeleine De-
grandmont (Mme A. Lanouette)

Présidente actuelle: Mlle Corine Ther-
rien,

Effectifs: 250



TIERS ORDRES — Fraternité Ste-Madeleine (hommes & femmes)

Fondation: 15 avril, 1930

Aumônier fondateur: R. P. Athanase
Francoeur, o.m.i.

Aumônier actuel, R. P. Gilles Bernier,
o.m.i.,

1ère présidente: Madame Louis Marie
Lechapelle,

Présidente actuelle: Madame Ernest
Trottier,

Effectifs: 302

LA VIE PAROISSIALE AU CANADA FRANÇAIS (Suite)

entre eux par les liens de l'amitié. Dans cette grande famille dont le prêtre est le père, où nul n'est étranger aux autres, où, autant que possible, la joie et la douleur de chacun sont la joie et la douleur de tous, le chrétien découvre les exigences quotidiennes de la charité; il mesure toute la portée de l'avertissement de St-Jean: "Celui qui n'aime pas son frère qu'il voit ne saurait aimer Dieu qu'il ne voit pas". (1 Joan. 4, 20). La paroisse unie et fervente devient alors le terrain d'élection des précieuses vertus qui doivent animer les relations humaines; elle est par excellence le champ d'action des initiatives charitables et sociales qui suppléent aux inévitables limites des organismes officiels (Cf. Radio message de Noël 1952, A.A.S., t, XXXXV, p. 46). Et, avec le Saint Père, "Nous voyons par la pensée les pauvres qui n'ont pas de pain, les malades qui n'ont pas de remèdes ou qui manquent de réconfort d'une bonne parole chrétienne, les découragés de l'existence . . . nous pensons aux enfants orphelins, aux vieillards déclinants, aux veuves affligées. Nous pensons enfin, à ceux à qui rien ne manque de ce qui concerne la vie terrestre, mais dont l'âme est morte et qui ont ainsi, dans leurs maisons, la plus terrible des misères". (Discours à une paroisse de l'Ombrie, du 4. 6. 53, O. R. du 5-6 juin 1953).

Dans notre société tragiquement divisée, la paroisse au surplus n'est-elle pas



SOCIÉTÉ ST-VINCENT DE PAUL — Section Ste-Madeleine (hommes)

Fondation: 8 janvier, 1928

Aumônier fondateur: R. P. Athanase Francoeur, o.m.i.,

Aumônier actuel: R. P. Maurice Tanguay, o.m.i.,

1er président: M. Georges Rocheleau,

Président actuel: M. Théodore Letarte

Effectifs: 12

LA VIE PAROISSIALE AU CANADA FRANÇAIS (Suite)

une école de paix et de justice sociale, elle qui invite tous ses fidèles, sans distinction, à s'unir autour de son autel? Intellectuels et illettrés, pauvres et riches, employeurs et salariés, s'y rassemblent sur un pied d'égalité chrétienne, "il n'est plus question de grec ou de juif, . . . d'esclave, d'homme libre; il n'y a que le Christ qui est tout et en tous". (Col. 3, 11). Au regard de cette commune et éminente dignité, les légitimes différences sociales sont d'importance secondaire; sans les méconnaître, les respectant même jusque dans la diversité de ses groupements de culture et d'apostolat, la paroisse les surmonte en demeurant ouverte à tous, mieux même accessible et accueillante pour tous. Son esprit est celui de la paix du Christ, à laquelle nous avons été appelés pour ne former qu'un seul corps (Cfr. *ibid.* 3, 15). Mais c'est aussi un esprit de justice, qui ne tolère ni l'impudent contraste du luxe et de la misère parmi les membres de la communauté paroissiale, ni l'hypocrisie d'une fraternité à l'église qui ne serait pas dans le travail, génératrice de relations sociales plus fraternelles. L'autel, autour duquel se noue les liens les plus serrés, n'invitent-ils pas du reste quiconque s'y présente à s'examiner sur ses devoirs de justice vis-à-vis de ses frères? (Cfr. Mt 5, 23).

(Suite à la page 54)

Service Social



Ce qu'est le Service Social:

"C'est l'art et la science d'aider son prochain à utiliser pleinement les virtualités individuelles et les ressources de la communauté sociale en vue de son "mieux être temporel" et la poursuite plus facile, plus directe de sa fin ultime." En conséquence, la fonction du travailleur social, consiste en un ensemble d'activités cherchant à réaliser l'épanouissement et la dignité de la personne humaine par l'utilisation rationnelle et coordonnées des oeuvres, des institutions, des lois sociales. L'efficacité apostolique et sociale, du Service social, suppose que le Travailleur social, ait le souci constant de soumettre sa pensée et son action à une double transcendance: celle de l'esprit sur la matière, et celle de l'Être absolu sur l'être relatif. Autrement, le Travailleur social court le risque plus qu'aucun autre, de voir sa trop rapide formation dépassée et de se voir lui-même submergé par ces flots de misères humaines, de conflits sociaux et psychologiques, de mésadaptations, de pauvreté, de mécontentement auxquels il doit faire face quotidiennement.

Fins du Service Social:

Considéré dans son but, le Service Social vise encore:

- 1.—à soulager les souffrances provenant de la misère (assistance palliative).
- 2.—à replacer les individus et les familles dans des conditions normales d'existence (assistance curative).
- 3.—A prévenir les fléaux sociaux (assistance préventive).
- 4.—à améliorer les conditions sociales (assistance constructive).

Le Service Social a le souci de chercher une solution à tous les problèmes qui confrontent les être humains.

Objets du Service Social (ceux qu'il secourt):

ENFANT: illégitime, abandonné, malade, délinquant, déficient mental.

ADULTE: célibataire ou marié, en santé ou en maladie, aux prises avec des difficultés personnelles; financières, morales, sociales, psychologiques; ou avec des problèmes de famille; budget, logement, éducation ou placement des enfants, relations familiales, conjugales.

VIEILLARD: dont le bien-être fait l'objet de la gérontologie, et pour qui le Travailleur Social sera un des premiers à chercher des moyens de subsistance et une ambiance adaptée à ses besoins et à ses facultés diminuées.

Conclusion:

Combien rassurant et probant est ce témoignage:

"Le Service Social sera un puissant facteur de pacification et de reconstruction sociales parce qu'il est l'expression moderne et adéquate à notre temps, de la charité chrétienne, et un instrument d'importance capitale dans le travail de l'apostolat."

(OSSERVATORE ROMANO, 1936)

Le Service Social paroissial

LE P. P. DE LA PAROISSE



J. D'ARC TESSIER



DENISE ALARIC



MARCELINE LE MAROIS

Ste-Marie-Madeleine

LE SERVICE SOCIAL PAROISSIAL — Sainte-Marie-Madeleine

Fondation: 24 mars, 1949

Aumônier fondateur: R. P. Wilfrid Soucy, o.m.i., curé,

Aumônier actuel: R. P. Wilfrid Soucy, o.m.i., curé,

ières responsables: Les Equipières Sociales,

Responsable actuelle: Mlle Jeanne d'Arc Tessier,

Service: Service social général.

RAPPORT

DES ACTIVITES

DU

SERVICE SOCIAL PAROISSIAL

avril 1949 -- avril 1953

Fondation: 1er avril 1949

Paroisse Sainte-Marie-Madeleine,

Cap-de-la-Madeleine, P.Q.

Cas confiée:	Leur état civil:	
	— célibataires:	16
	— couples mariés:	95
	— couples séparés:	4
	— veufs et veuves:	13
	— état civil non retracé:	2
		<hr/> 130
	Les problèmes qu'ils ont présenté:	
	— Economique:	57
	— Relations familiales:	25
	— Travail:	10
	— Santé physique:	40
	— Santé mentale:	9
	— Milieu social:	21
		<hr/> 171
Consultations des cas:		26
Démarches auprès:		
	— d'oeuvres privées	
	— d'oeuvres publiques:	
	— de personnes intéressées aux cas confiés:	
		<hr/> 538
Heures de travail:		
	— entrevues au bureau:	
	— rapports:	
	— consultations:	
		<hr/> 1239 entrevues
Placements en institutions:		
	— adultes:	15
	— enfants:	28
Téléphones:		
	— faits:	1442
	— reçus:	1242
Visites à domicile:		849
Lettres écrites:		174
Histoires sociales-médicales:	11	
Rapports d'examen psychologique	14	
Certificats médicaux obtenus:	15	
Rapports faits aux dossiers:		
	— d'entrevues:	
	— de visites à domicile:	
	— de consultations:	
	— etc.	
		<hr/> 1206



GARDE PAROISSIALE — Sainte-Marie-Madeleine

Fondation: 25 octobre, 1951

Incorporation: 11 janvier, 1952

Aumônier fondateur: R. P. Wilfrid Soucy, o.m.i., curé

Aumônier actuel: R. P. Maurice Tanguay, o.m.i.,

1er président: M. Ernest Roy,

Capitaine actuel: M. Maurice Francoeur

Commandant actuel: Capitaine Lucien Gignac

Effectifs: 25



SOCIÉTÉ ST-JEAN BAPTISTE — Section Ste-Madeleine

Fondation: 18 février 1953

Aumônier fondateur: R. P. Maurice Tanguay, o.m.i.,

Aumônier actuel: R. P. Maurice Tan-

guay, o.m.i.,

1er président: M. Philémon Blouin,

Président actuel: M. Philémon Blouin,

Effectifs: 250

HOMMAGES RESPECTUEUX

DE

SUCCESSION S. RIVEST

*Manufacturier de cierges, chandelles,
lampions.*

6369 rue Beaulieu, Montréal 20

Avec nos hommages et nos félicitations
aux

REVERENDS PERES OBLATS

AIME BRETON

marchand

Meubles — Poêles — tapis — prélatrs

313, rue Loranger Tél.: 4-3074

Cap-de-la-Madeleine, P. Q.

Avec les compliments de :

PHILIPPE SILLS

Spécialiste en science acoustique

Tuile Acoustique Carillon électrique

*Système Haut-parleur pour église et
maisons d'enseignements.*

Tél.: FALKirk 3649

4044, Est, rue Ontario

Montréal, Qué.

RESPECTUEUX HOMMAGES

MARTIAL PRINCE

*sablage de planchers
tuile — linoleum*

446, rue des Forges 25, rue Brunelle

Trois-Rivières, Cap-de-la-Madeleine

Tél.: 6-3522

Tél.: 4-1752

FELICITATIONS

DODD & STRUTHERS Ltd.

Fine Lightning Rods Since 1887

x x x

L.-P. Grenier,

Neuville — Qué.

HOMMAGES ET RESPECT:

La Ligue du Sacré-Coeur

Paroisse

Sainte-Marie-Madeleine

x x x

Cap-de-la-Madeleine, P.Q.

HOMMAGES

aux

REVERENDS PERES OELATS

La Fraternité du Tiers Ordre

Paroisse Sainte-Marie-Madeleine,

Cap-de-la-Madeleine, Qué.

Avec nos hommages et nos vœux

x x x

J. L. LASNIER, Enr.

"La Chandellerie canadienne"

cierges — bougies — cires d'abeilles

Tél.: TALon 9929

2, rue St-Antoine

ORléan 5-6557

Longueuil, Qué.

HOMMAGE D'ADMIRATION

UN PAROISSIEN

Paroisse

Sainte-Marie-Madeleine,

Cap-de-la-Madeleine,

P. Qué.

RESPECTUEUX HOMMAGES

**La Congrégation
des Dames de Ste-Anne**

Paroisse

Sainte-Marie-Madeleine

Cap-de-la-Madeleine, P.Q.



COMITÉ EXÉCUTIF O. T. J.

OEUVRE DES TERRAINS DE JEUX

Paroisse Sainte-Marie-Madeleine



Président: Dr J.-N. Perreault,
Secrétaire: M. Edouard Biron.

Trésoriers: Mr. Jacques Gauthier,
M. Notaire Paul Boucher,

Fondation: 1941

Aumônier fondateur: R. P. Léopold Thi-
beault, o.m.i.

1ère Monitrice: Mlle Suzanne Bournival

Aumônier actuel: R. P. Gilles Bernier,
o.m.i.,

1er Moniteur: M. Marcel Martel,

1ère Monitrice: Mlle Marie Marthe
Massicotte,

Moniteur actuel: M. Gaston Trudel

Monitrice actuelle: Mlle Marielle Veil-
lette

Enfants: Garçons 150 — filles: 250

Missionnaires Oblats de Marie-Immaculée

Curés de la Paroisse Saint-Marie-Madeleine, 1902 -



- | | |
|--|-----------|
| 1.—DOZOIS, Joseph Nazaire, o.m.i. | 1902-1904 |
| 2.—GERVAIS, L.-Henri, o.m.i. | 1904-1905 |
| 3.—DOZOIS, Joseph Nazaire, o.m.i. | 1905-1907 |
| 4.—TOURANGEAU, Ernest, o.m.i. | 1907-1910 |
| 5.—VALIQUETTE, Wilfrid, o.m.i. | 1910-1914 |
| 6.—PERDEREAU, François, o.m.i. | 1914-1917 |
| 7.—VALIQUETTE, Wilfrid, o.m.i. | 1917-1918 |
| 8.—TURGEON, Alfred, o.m.i. | 1918-1922 |
| 9.—MAGNAN, Médéric, o.m.i. | 1922-1923 |
| 10.—ROBERT, Uldéric, o.m.i. | 1923-1927 |
| 11.—FRANCOEUR, Athanase, o.m.i. | 1927-1931 |
| 12.—CHABOT, Honorius, o.m.i. | 1931-1936 |
| 13.—GASTONGUAY, Ernest, o.m.i. | 1936-1942 |
| 14.—HEBERT, Joseph, o.m.i. | 1942-1948 |
| 15.—SOUCY, Wilfrid, o.m.i. | 1948- |

*Banquet donné à l'occasion du Cinquantenaire de
l'arrivée des Missionnaire O. M. I. au
Cap-de-la-Madeleine, 8 juin 1952.*



Comité paroissial établi pour les célébrations du Cinquantenaire — Dr Rosaire St-Pierre, M. Raoul Rocheleau, vice-président, M. Emilien Morin, secrétaire, Dr Nestor Perreault, trésorier.

Conseil — Messieurs: Adélarde Toupin, Clément Morin, Edmond Rivard, Georges Picard, Roland Rochefort, Rodolphe Rocheleau, Henri Loranger, Alfred Beaumier.

Décorations — Mesdames: Rosaires St-Pierre, Emery Massicotte, Paul Lajoie, Roland Rochefort.

LA VIE PAROISSIALE AU CANADA FRANÇAIS (Suite)

Paroisse — cellule sociale :

Cellule sociale, la paroisse l'est enfin parce qu'elle est le centre de la prière publique. Au milieu de l'agitation des foules et de la dissipation des esprits, dans une atmosphère desséchée par les soucis temporels, l'église paroissiale, où le peuple s'assemble pour rendre gloire à Dieu et implorer sa grâce par Jésus-Christ, est pour la société entière une arche de salut. C'est au pied de l'autel du sacrifice, autour de la chaire de vérité, que le repos dominical prend sa signification plénière: halte dans le travail, détente du corps et de l'esprit, oui sans doute, — et l'on ne saurait trop louer les initiatives paroissiales destinées à offrir aux jeunes surtout la satisfaction de leurs justes désirs de culture ou de loisir, — mais avant tout, journée consacrée au culte de Dieu, sous la forme communautaire et sociale qui lui est due. Pour Léon XIII, disait récemment le Saint Père, évoquant "Rerum novarum", la sanctification des dimanches et jours de fête est "un signe qui révèle si et jusqu'à quel point l'homme sain et la véritable harmonie du progrès dans la société humaine subsiste encore. . . La technique, l'économie et la société manifestent leur degré de santé morale par la manière dont elles favorisent ou contrarient la sanctification du dimanche." (Discours du 14, 5, 53, A.A.S., t. XXXV, p. 407).

Au terme de ces quelques réflexions, Eminence, comment ne pas saluer spécialement la paroisse canadienne, objet et bénéficiaire des travaux de ces deux prochaines semaines? Le Saint Père connaît les mérites qu'elle s'est acquise depuis plus de trois siècles au service du pays et il apprécie son action bienfaisante qui se répercute en de multiples secteurs de la vie sociale. Cette action elle la doit sans nul doute à la valeur de ses prêtres, artisans de la vie religieuse et morale des populations, qui, dans l'humble accomplissement de leur ministère sacerdotal, sont les premiers combattants "sur le front du renouveau général de la vie chrétienne, sur la ligne de défense des valeurs morales, pour la réalisation de la justice sociale, pour la reconstruction de l'ordre chrétien" (Exhortation du 10. 2. 52, A.A.S. t. XXXIV, p. 160). Elle la doit au rayonnement de ses laïcs militants de l'Action Catholique, "par qui l'Eglise est le principe vital de la société humaine" (Alloc consist. citée, ibid. p. 149); ils sont l'Eglise répandue dans le monde du travail ou de la culture, sur les chantiers et dans les foyers, et leur présence y est un ferment de régénération chrétienne. Elle la doit enfin au témoignage de sa communauté rassemblée dans la foi, la prière et la charité, témoignage dont l'étonnante puissance soulevait déjà la société aux temps apostoliques; puisse chaque paroisse par sa ferveur et son unité, être encore dans le monde d'aujourd'hui la révélation d'un idéal social trop méconnu, en même temps qu'un pôle d'attraction pour tous les hommes de bonne volonté!

A toutes les chères paroisses canadiennes, auxquelles Il adresse Ses paternels encouragements, à tous les maîtres de la double Semaine Sociale dont les études serviront une cause si digne d'estime, au méritant Père Archambeault et à ses collaborateurs, le Souverain Pontife accorde de grand coeur ainsi qu'à votre Eminence Révérendissime, la bénédiction apostolique.

Daignez agréer, Eminentissime Seigneur, l'expression respectueuse des sentiments de vénération dans lesquels je suis heureux de me redire

de votre Eminence

Révérendissime

le très humble, très dévoué et très obéissant ser-

viteur en N.-S.

(signé) J.-B. Montini,
Proseccr.

Dans une lettre adressée à Son Eminence le Cardinal Paul-Emile Léger, à l'occasion de la prochaine session des Semaines Sociales du Canada, Mgr J.-B. Montini souligne le rôle de toute première importance de la paroisse.

Construction de la nouvelle église



Le 2 mai 1951, une grand messe solennelle a marqué les débuts des travaux de la nouvelle église.

Après cette Messe, eut lieu la bénédiction du terrain de la nouvelle église. Le site de la construction est sur le Boulevard Ste-Madeleine — angle de la rue du Sanctuaire.

Assistaient à cette cérémonie: Le Ré-

vérend Père Wilfrid Soucy, o.m.i., curé, qui a béni le terrain — R. P. Majella Leclerc, o.m.i., économiste; R. P. Paul-Henri Barabé, o.m.i., Supérieur des Gardiens du Sanctuaire; M. Jean Louis Caron, architectes; les divers contracteurs: J.-P. Morin, J.-P. Bourassa, Lucien Boutet, Alfred Beaumier. Quelques notables de la Cité et de la Commission Scolaire.

NOS MEILLEURS VOEUX
AUX
PAROISSIENS
DE
SAINTE-MARIE-MADELEINE
à l'occasion de la
BENEDICTION DE LEUR TEMPLE



LA COMMISSION SCOLAIRE

DU

CAP-DE-LA-MADELEINE

**EPHEMERIDES DE LA CONSTRUCTION DE L'ÉGLISE
SAINTE MARIE MADELEINE — CAP-DE-LA-MADELEINE**

1951 —

- 2 mai: Bénédiction du terrain de la nouvelle église. Cette date avait été choisie pour commémorer l'élection du Très Révérend Père Léo Deschâtelets, o.m.i., comme Supérieur Général de la Congrégation des Missionnaires Oblats de Marie Immaculée.
- 21 juin: 21 juin au 5 août. La Cie Franki Compressed Piles solidifie le terrain, futur endroit de l'église, par les pieux Franki.
- 6 août: Début des travaux de fondation.
- 1er oct. et 2 oct. Les employés de J.-P. Morin, contracteur général, coulent la dalle de béton.
- 22 oct.: Édification de la structure d'acier par la Cie Lord & Cie.
- 29 oct.: Finition du clocher — pose de la flèche.
- 5 déc.: Les employés de M. Roland Larivière commencent les travaux de maçonnerie (pose de la pierre).
- 8 déc.: Bénédiction de la pierre angulaire, par Son Excellence Monseigneur Georges-Léon Pelletier, évêque de Trois-Rivières. La cérémonie a lieu dans l'ancienne église paroissiale.
- 20 déc.: Arrêt des travaux.

1952 —

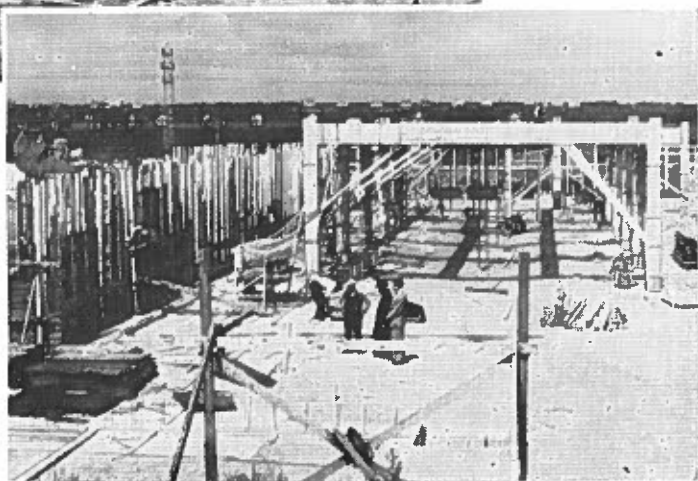
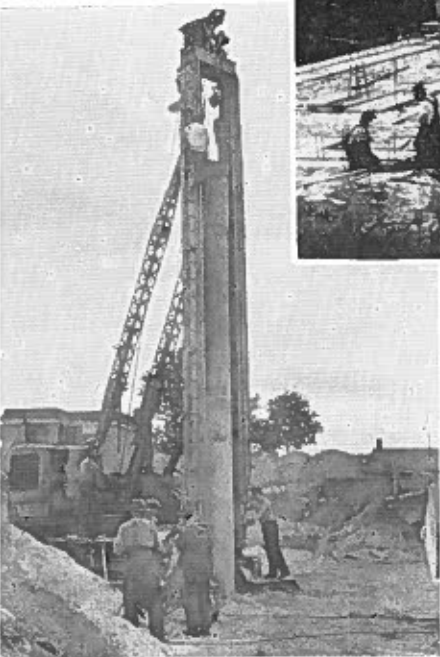
- 25 février: Reprise des travaux — pose de la pierre.
- février: Les employés des contracteurs J.-P. Bourassa et P. Careau commencent les travaux de plomberie et l'installation du système de chauffage.
- avril: Construction de la toiture.
- 24 mai: Pose de la dernière pierre.
- 6 juin: M. Oscar Banchini, sculpteur, commande le marbre en Italie pour le maître autel et la table de Communion.
- 23 juillet: Les plâtriers rentrent en scène à l'église, sous la direction de Bouchard & Fils, contracteurs.
- 27 sept.: Achat d'un orgue dont l'installation est confiée à M. Walter Shaw.
- 15 oct.: Les travaux de plâtre sont terminés.
- 24 oct.: Les Etablissements Cogné descendent les cloches de l'ancienne église et les envoient à Montréal pour des réparations nécessaires.
- 25 oct.: La Maison Bastien & Frères commence les planchers en tuile céramique — terrazo.
- 7 nov.: Retour des cloches.
- 15 nov.: Installation électrique des cloches. — Montée des cloches dans le clocher.
- 20 nov.: Coïncidence douloureuse, pour la 1ère fois, les cloches sonnent pour les glas du R.P. Hilaire Cholette, o.m.i., vicaire à la paroisse.
- 25 déc.: 1ère Messe de Minuit dans la nouvelle église paroissiale.

1953 —

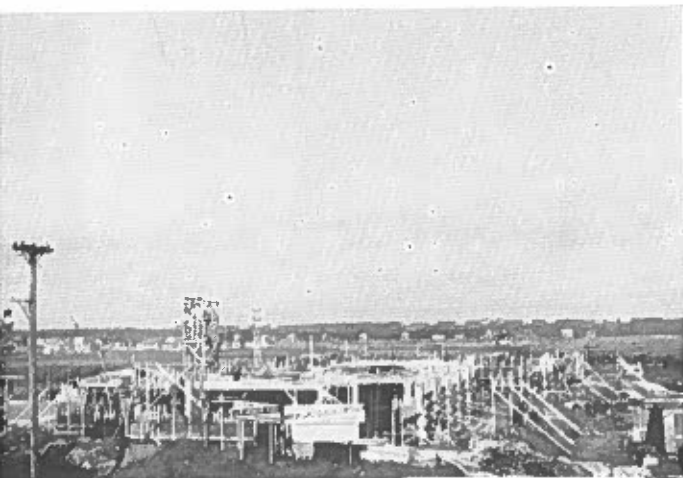
- 15 janvier: Début des travaux du sous-sol.
- 2 avril: Entrée définitive à l'église (Jeudi Saint 1953).
- 16 avril: Inauguration du sous-sol — 1600 personnes y sont présentes.
- juin: Peinture du tableau Sainte-Marie-Madeleine par: J. Valenzuela, peintre espagnol.
- 10 juin: Les Religieuses du Bon Pasteur viennent installer le tableau des épousailles de la Ste-Vierge, dans la chapelle privée de Mariage. C'est l'oeuvre de Révérende Soeur Marie du St-Coeur de Marie, parente du curé constructeur.
- 28 juin: La Messe est célébrée pour la 1ère fois sur le maître autel, par Son Excellence Monseigneur Georges-Léon Pelletier, évêque de Trois-Rivières, à l'occasion de l'Ordination d'un enfant de la Paroisse, le Révérend Père Martial Charest, o.m.i. La pierre d'autel avait été consacrée la veille, par Monsieur le Chanoine Robert Giroux, procureur de l'Evêché.
- 12 juil.: Bénédiction solennelle de l'église, par Son Excellence Monseigneur Georges-Léon Pelletier, évêque de Trois-Rivières.

En date du 1er mai 1951 — Autorisation de l'Eglise pour la construction du nouveau temple dont la pierre angulaire a été solennellement bénite le 8 décembre de la même année.

Une Eglise e



m construction



Le 22 octobre 1951 :

Edification de la structure
d'acier par la Cie Lord
Cie.

Du 21 juin au 5 août 1951 :

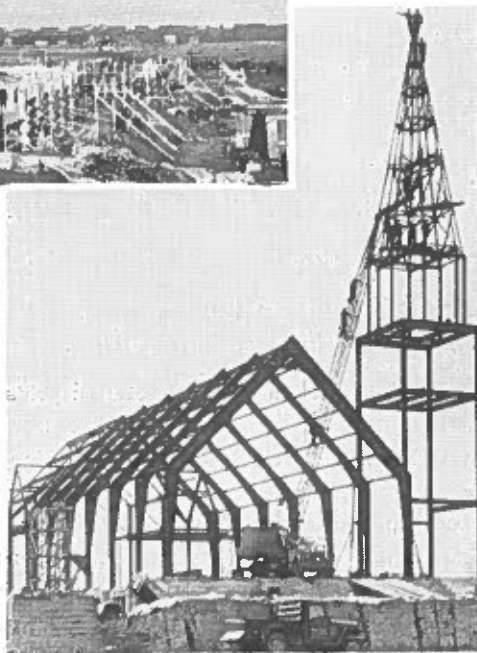
La Cie Frankie Compressed
Piles solidifie le terrain de
la construction de l'église
avec les pieux "Franki".

Le 6 août 1951 :

Début des travaux de fon-
dation.

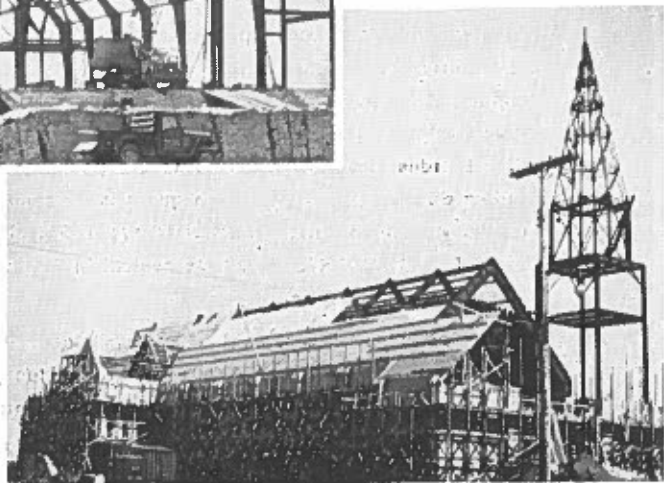
Les 1er et 2 octobre 1951 :

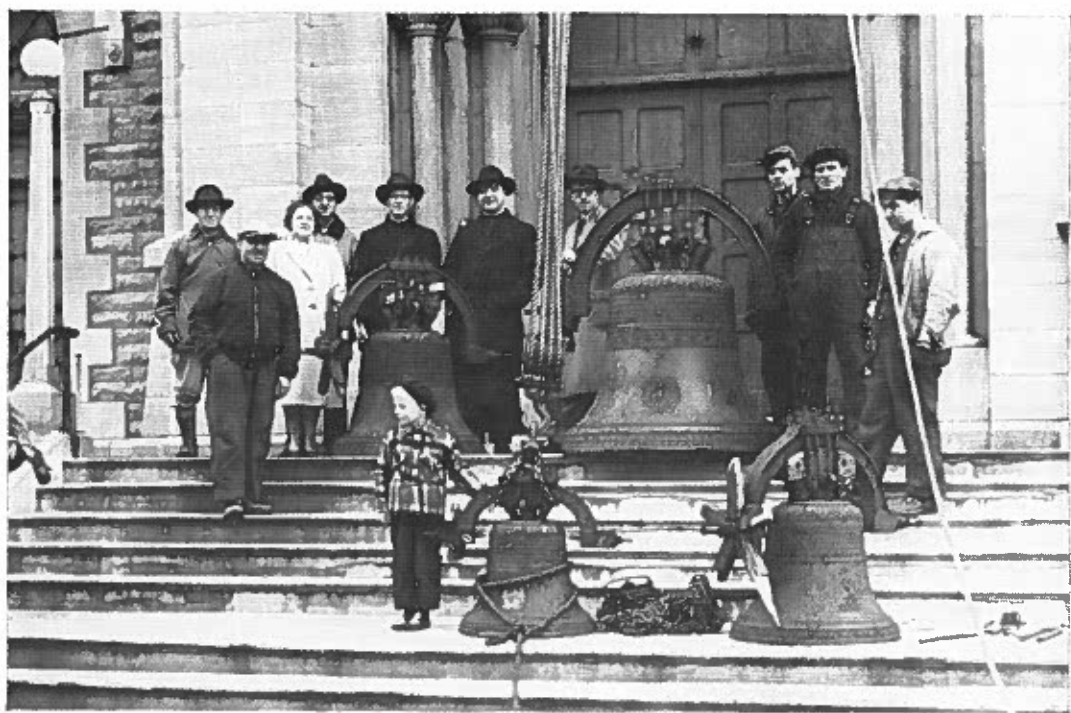
Les employés de J. P. Mo-
rin coulent la dalle de béton.



Avril 1953 :

Construction de la toiture





(Photo): Descente des cloches de l'ancienne église — 24 oct. 1952

Historique des Cloches

Dimanche, le 25 juin 1882, eut lieu au Cap-de-la-Madeleine la bénédiction de quatre cloches pour la nouvelle église de cette paroisse.

Les quatre nouvelles cloches forment un total en poids d'environ 4300 livres. La plus petite pèse environ 300 livres. La seconde 600 livres, la troisième 1100 livres. La plus grosse, ou la quatrième qui fait la fonction de bourdon, environ 2300 livres. Les notes qu'elles donnent sont: Mi bémol, La bémol, Do et Mi bémol de bas en haut. Ces notes forment un accord parfait et sont très harmonieuses. Le travail de l'exécution est vraiment artistique. Ces cloches sont les plus belles que nous ayons vues sous ce rapport. Elles portent chacune quatre médaillons qui ont le fini des plus beaux reliefs, une inscription latine tirée de l'Écriture Sainte en rapport avec leur fonction, sur de jolies bandes circulaires, les noms des parrains et des marraines et des ornements en feuilles de lys et de vigne et en grappes de raisin disposées en forme de couronne. Sur la plus grosse, on lit: "BENEDICAM DOMINUM IN OMNI TEMPORE, SEMPER LAUS EJUS IN ORE MEO." Je bénirai le Seigneur en tout temps; ses louanges seront toujours en ma bouche.

Les médaillons sont: 1—Le Sacré-Coeur de l'Immaculée Conception, la patronne Sainte-Marie-Madeleine et Ste-Anne, la seconde patronne du pays. L'emblème des quatre Évangélistes se trouve aussi sur la cloche au quatre coins cardinaux.

Historique des Cloches



Les noms des parrains et marraines en relief sur l'airain sont: Son Honneur Monsieur J.-Bte Bourgeois, juge du district et Dame Marie Almégime Panneton, épouse de Monsieur J.-Bte Normand; Monsieur Hypolite Montplaisir, député fédéral du Comté de Champlain, et Dame Marie Françoise Gilson, épouse de son Honneur le Juge; Monsieur Isaïe Rocheleau, marguillier et Dame Clémentine Godin, épouse de Monsieur Georges Morin.

sur la seconde cloche qui est la cloche paroissiale, on lit ce verset du psalmiste: "VESPERE, MANE ET MERIDIE NARRABO ET ANNONTIABO LAUDEM TUAM."

Le soir, le matin et le midi, j'annoncerai et chanterai vos louanges. Les médaillons sont: Le Bon Pasteur, la Mère de Miséricorde, St-Joseph et St-François-Xavier. Ce dernier rappelle le passage des Jésuites. Les parrains et marraines sont: Monsieur Pascal Montplaisir et son épouse, Dame Joséphine Hébert; Monsieur J.-B. Dorval et Dame Vve Isidore Perreault, Monsieur Ed. Crevier et Dame T. Toupin.

Sur la troisième cloche, celle de la Ste-Vierge et des offices particuliers: "MAGNIFICAT ANIMA MEA DOMINUM". Mon âme glorifie le Seigneur. Les médaillons: Le Sauveur, La Vierge, St-Léon et St-Charles. Les parrains et marraines: Monsieur Jean Lottinville et Dame Cal. Rouleau, épouse de Monsieur Edou. Lacroix; le Rév. Chs. Z. Garceau, ptre curé, représenté par Monsieur P. Désilets, N.P. et Dame Clémentine Jourdain, épouse de Monsieur Théophile Cadotte, le Rév. E. Duguay, ptre vic. et Dame Paul Hébert.

Sur la quatrième, la cloche des catéchismes: "SONET VOX TUA IN AURIBUS MEIS; VOCE ENIM TUA DULCIS." Que votre voix résonne à mes oreilles car elle est douce. Les médaillons sont: Le Christ enseignant, Mater de la grâce divine; St-Lazare et Ste-Marthe. Les parrains et marraines: F.-X. Ed. Loranger et son épouse, Dame Marie-Anne Lacroix, Monsieur P. Toupin et Dame Vve L. Lapointe; Monsieur Godfroy Beaumier et Delle Marie Eléonore Rocheleau.

Trois de ces cloches ont été données par les paroissiens; celle de 600 livres a été offerte à l'église par M. Edouard Lacroix et son épouse, Dame Calixte Rouleau, aussi de la Paroisse.

Extrait :

Registres paroissiaux.





**MONSEIGNEUR GEORGES-LEON PELLETIER, EVEQUE DE TROIS-RIVIERES,
BENIT LA NOUVELLE EGLISE SAINTE-MARIE-MADELEINE**

Son Excellence Monseigneur Georges-Léon Pelletier a béni le 12 juillet, 1953, le nouveau temple de la Paroisse Sainte-Marie-Madeleine. Cette paroisse est desservie par les Missionnaires Oblats de Marie Immaculée depuis 1902. Plusieurs centaines de fidèles, avaient pris place dans la vaste nef, et de nombreux dignitaires du clergé régulier et séculier entouraient Son Excellence dans le sanctuaire. Plusieurs fauteuils étaient également réservés aux représentants civils et aux invités d'honneur. Après la procession et les chants liturgiques d'usage, Son Excellence prononça une allocution au cours de laquelle il s'appliqua à dégager le sens de cette imposante cérémonie et à en tirer les conclusions. Il souligna que la bénédiction a surtout un caractère de purification et d'actions de grâces. Les paroles de la liturgie sont en quelque sorte comme la supplication de nos âmes à Dieu pour Lui demander de protéger cette Maison érigée en son honneur et de la combler de ses grâces abondantes.

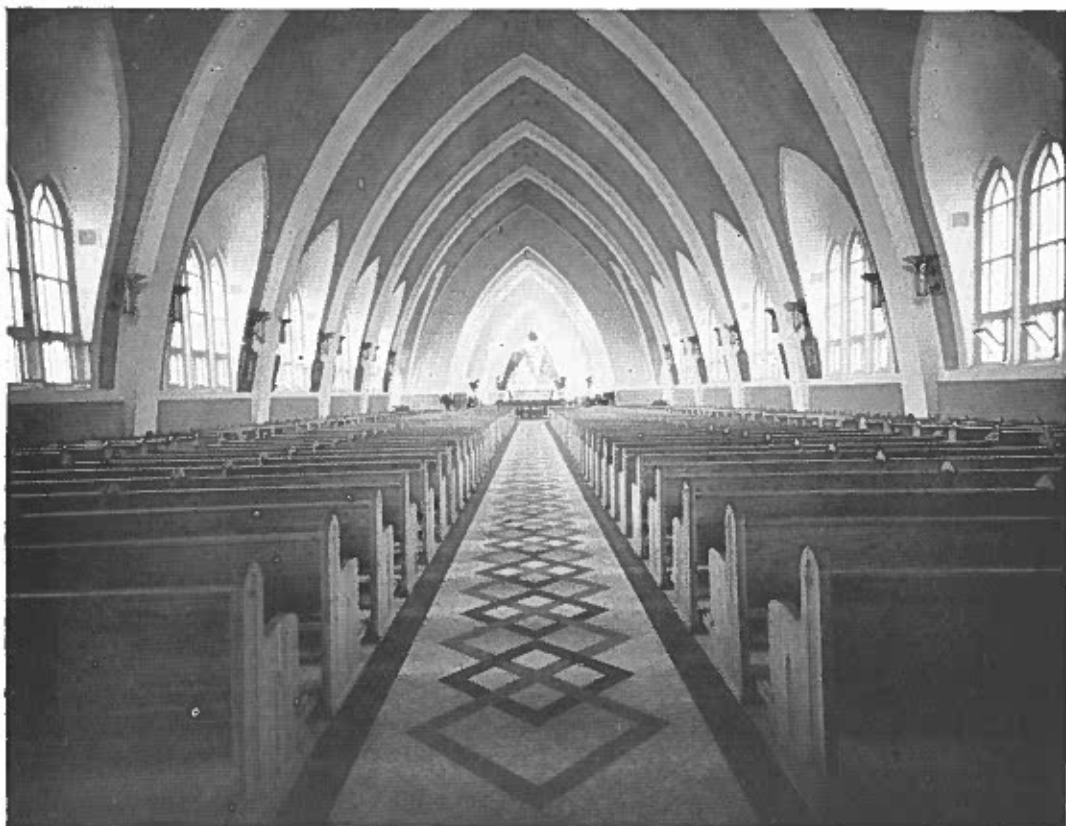
Le distingué prélat souligna aussi le style moderne de ce temple magnifique dont la pureté des ogives garde quand même ce caractère religieux qui inspire l'élévation des âmes vers Dieu. Il fit allusion au magnifique tableau au dessus du maître autel qui représente le Christ apparaissant à Marie Madeleine, sous forme d'un jardinière, il rappelle que le Christ par l'Eucharistie, descend chaque jour sur l'autel pour jeter dans nos âmes la semence divine.

LA NOUVELLE EGLISE SAINTE-MARIE-MADELEINE

L'affirmation chrétienne de cette masse architecturale s'impose au premier coup d'oeil; elle porte fièrement la croix à la fine pointe de son robuste clocher, dans la grande ogive de la façade et dans la disposition même des murs, au croisement de la nef et du transept. La structure de granit renforcée de contreforts, dégage une impression de solidité agrémentée par la grâce et la souplesse des arcs ogives et par la fuite verticale des pyramides du clocher et de la lanterne. Cette vigueur structurale apparaît davantage à la tour du clocher qui pourrait dire par la voix de ses cloches, à travers les ogives des abats-son: — "Je regarde venir les siècles" . . . Comme on est loin de la petite église de 1714, et surtout de la minuscule chapelle de bois bâtie par Pierre Boucher en 1659, sur le fief Sainte-Marie, environ un mille plus bas, au nord-est.

Ce temple grandiose est certainement l'un des plus beaux du Diocèse de Trois-Rivières.

Dimensions: Hauteur: 60' — Clocher: 135' — Largeur: 60' — Longueur: 221'



INTERIEUR :

L'oeil humain, si friand de soleil, de couleurs et de formes, est aussitôt satisfait dès le premier regard, à l'entrée du temple: c'est une inondation de lumière et une révélation de beauté.

Les grandes ogives à structure d'acier déchargent tout le poids de la voûte au niveau même des fondations. Les larges fenêtres et les baies ogives, en plus de donner à l'édifice une légèreté remarquable, lui fournissent à torrent les rayons du soleil et l'air de la brise.

Les solides bancs de chêne et le parquet de tuile sont une magnifique contribution à l'ébénisterie et de la céramique. Le vaste temple est pourvu d'accessoires techniques très modernes: éclairage indirect, ventilation forcée, radiateurs à lamelles, haut-parleurs, et sonnerie automatique. La voûte est jaune d'ocre coupée de blanc par les ogives de support. L'absence de colonnes, permet à l'oeil de saisir d'un seul regard toutes les lignes et les proportions; il n'y est pas distrait par un étalage disparate; au contraire, dès le premier instant, il est saisi par cette beauté faite de grandeur, de symétrie et d'unité. La perspective y est singulièrement frappante; toutes les lignes ont leur point de convergence à l'autel. On y a véritablement l'impression d'être dans un temple, dans une très belle église. (Sur le mur de l'abside, un tableau représente l'apparition de Notre-Seigneur à Marie Madeleine dans un jardin voisin du tombeau, le jour de la Résurrection. C'est l'oeuvre du peintre: J.-Valenzuela, espagnol.)

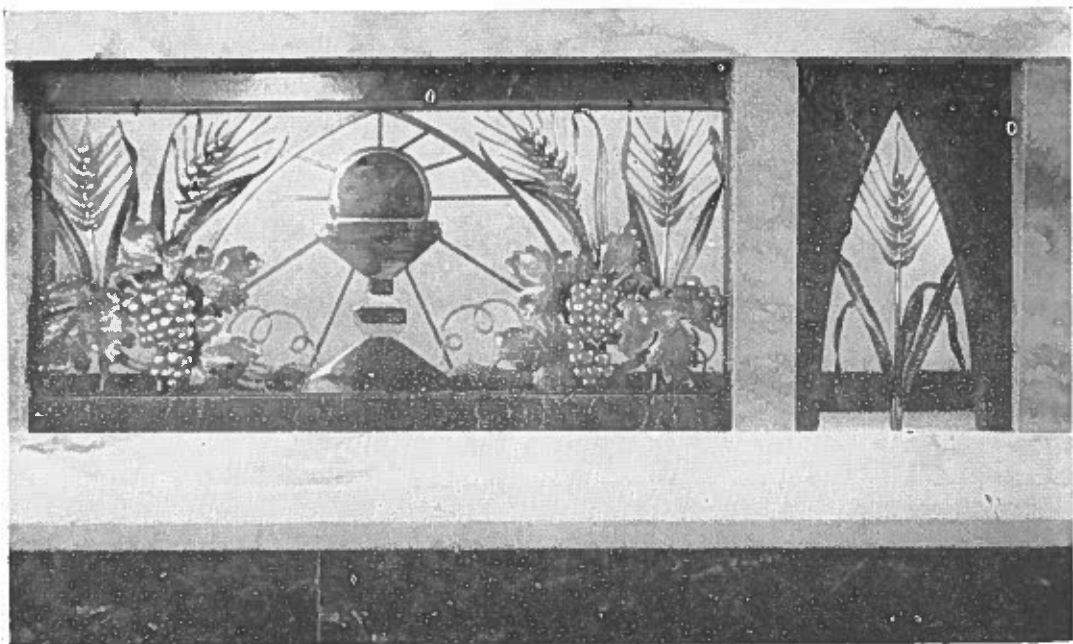
Dimensions: Choeur: 38 x 40 — Nef: 152' — Places: 1,200 — Haut-parleur: 14

L'AUTEL



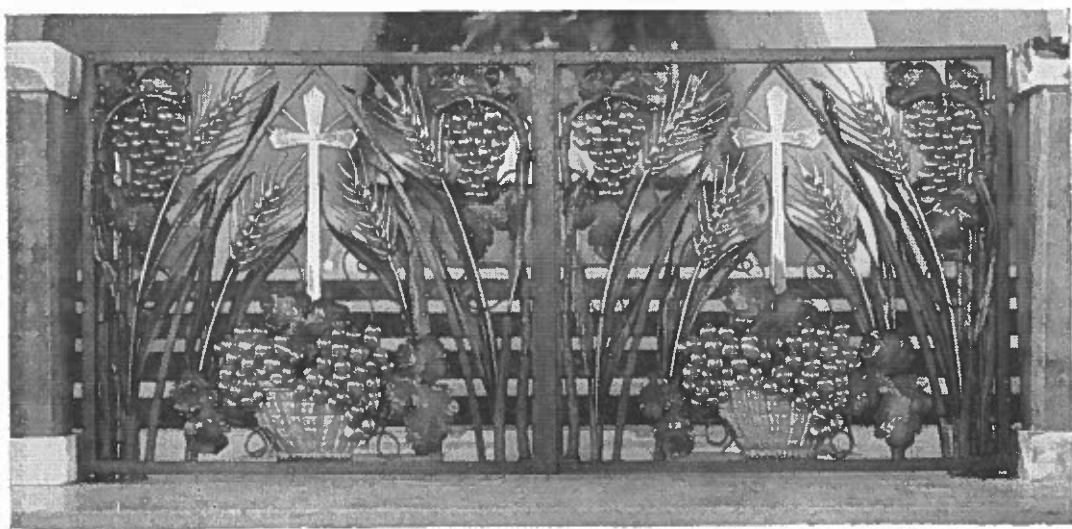
L'autel est vraiment remarquable pour la netteté et la symétrie de ses lignes ainsi que l'évidence de son relief. Tout est variété dans ce bel ensemble géométrique: le trapèze, le triangle, le cercle, le cube et la pyramide s'y harmonisent dans une frappante unité. La couleur appropriée des marbres différents dégage avec vigueur le relief des formes. Ce procédé artistique est très efficace dans la composition du Tabernacle. On a poussé le souci de la symétrie jusqu'à utiliser les courants du marbre selon une ingénieuse disposition rationnelle; cet effet est bien visible sur le devant de l'autel où la symétrie était déjà fortement marquée par la ligne inscrite dans l'ogive et de chaque côté, la tige de blé dans le parallélogramme.

Ce splendide autel est en même temps conforme à la tradition liturgique. Son rétable est particulièrement bien adapté aux lignes et au volume de l'ensemble. Pierre d'autel: longueur: 13'; largeur: 2½'; poids: 3,000 livres — Marbre de Carrare, poids total: 23,000 lbs.



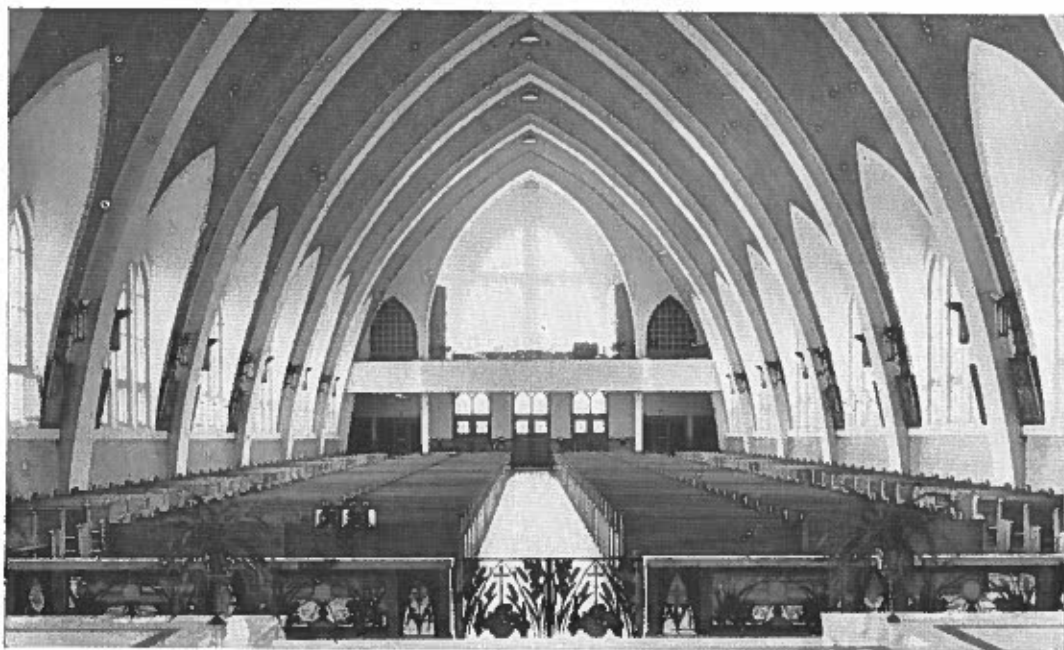
DETAIL DE LA BALUSTRADE

La variété des couleurs dans le marbre et le métal dégage avec vigueur le relief de la Sainte Table. L'arc d'orgive s'y retrouve encore, soit dans la structure de fer forgé, soit dans la courbe des tiges de blé. Le travail du métal y est poussé à un haut degré de perfection et d'exactitude. (Longueur: 90' — 14 panneaux) Travail exécuté en Italie.



DETAIL DE LA BALUSTRADE — les battants

Les deux battants du portillon en fer forgé sont richement décorés de motifs jaune d'or et blanc d'argent: la vigne, le blé, la croix. On y retrouve l'arc d'orgive de l'ensemble architectural jusque dans la courbe des tiges de blé. Le métal moulé avec soin reproduit nettement les formes avec une grande précision de détail: on y distingue aisément la nervure de la feuille de vigne. C'est une oeuvre achevée, d'un poli brillant, d'une parfaite symétrie et d'une abondante richesse de forme.



INTERIEUR — (vers l'arrière)

Jubé: Chantres: 100 places — Orgue: 42 jeux Confessionnaux: 4 arrière — 2 latéraux

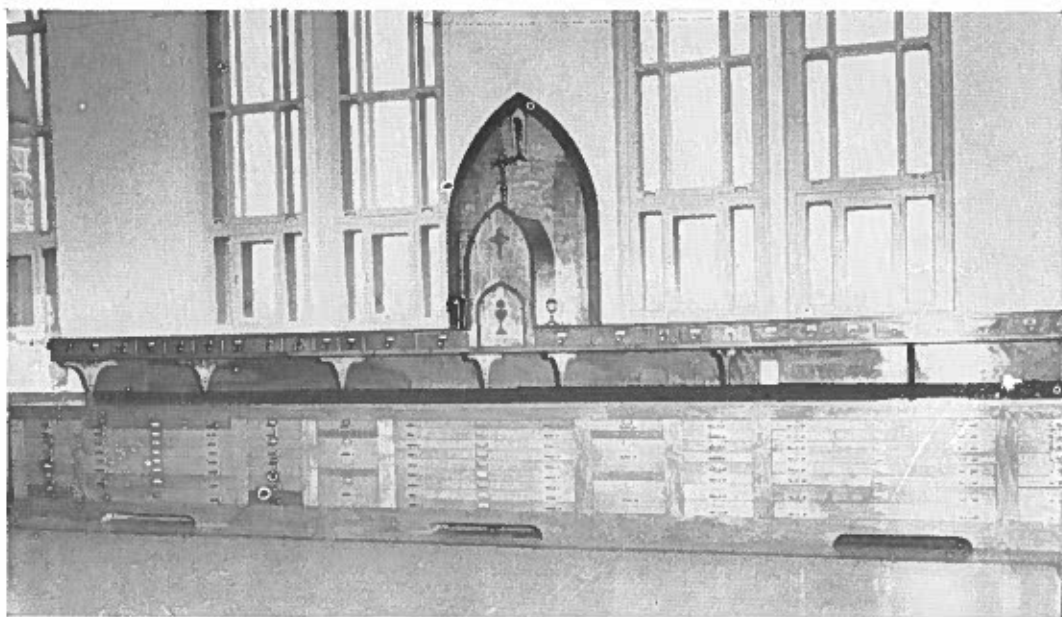
La croix dans la grande ogive de la façade s'impose au coup d'oeil. La tribune de l'orgue s'intègre harmonieusement à la courbure de l'ensemble. De chaque côté, les deux arcades, devant le treillis des buffets d'orgue, établissent un heureux rapport de symétrie.

A l'avant, la magnifique balustrade en marbre et en métal ouvré, exhibe les motifs eucharistiques: la vigne, le blé, le calice, l'Hostie, la Croix.



SALLE PAROISSIALE

La nouvelle église est dotée d'une salle paroissiale magnifique: En effet tout a été prévu pour donner un meilleur rendement, cette salle immense peut contenir 1000 sièges et sert pour réception diverses, conférences, représentations théâtrales, séance de cinéma, etc. Cette pièce est en pente amphithéâtre de 18 po., éclairage indirect, système d'acoustique perfectionné, etc. La lumière abondante et les couleurs gaies donnent à cette salle un cachet particulier. Une cabine cinématographique, et une cuisine outillée ont été ordonnées dans la réalisation du plan, de même 6 pièces attenantes pour le fonctionnement des oeuvres paroissiales. Grâce à cette heureuse réalisation, l'église et ses dépendances restent le centre de vie paroissiale tant spirituelle que action sociale.



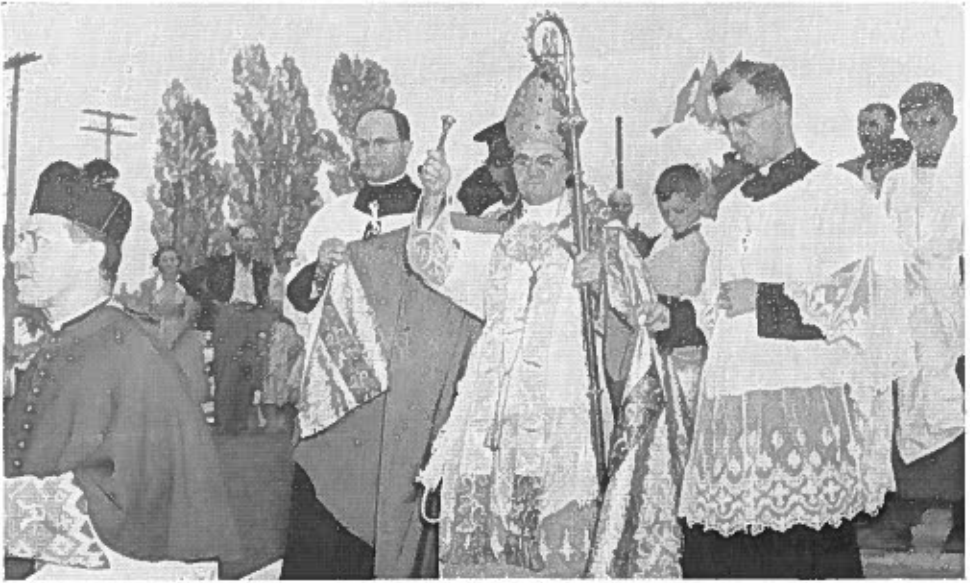
LA SACRISTIE

La sacristie est spacieuse et copieusement éclairée. A son grand vestiaire on retrouve encore la ligne ogivale de l'église. La multitude de ses tiroirs et casiers rend plus facile et plus efficace l'entretien soigné des vêtements et autres objets du culte.



LA CHAPELLE DES MARIAGES (Capacité - 75 places)

Comme partout ailleurs, c'est la clarté qui triomphe. C'est une assez grande chapelle, hautement éclairée, avec autel de chêne et tableau des épousailles de la Sainte Vierge. A l'arrière se trouve les fonts baptismaux qui n'apparaissent pas sur cette photo.



BENEDICTION SOLENNELLE DE LA NOUVELLE EGLISE — 12 juillet 1953

Monseigneur Georges-Léon Pelletier bénit le nouveau temple, il est assisté du Révérend Père Albert Sanschagrín, o.m.i., nouveau supérieur Provincial de l'Est du Canada, et l'abbé Jean Beaumier, supérieur du Grand Séminaire St-Joseph — Trois-Rivières.



Ont pris pris part à la procession extérieure de la bénédiction:

Mgr Geo.-L. Pelletier; R.P. Albert Sanschagrín, o.m.i., Provincial; Abbé Jean Beaumier, supérieur du Grand Séminaire; R.P. Henri Barabé, o.m.i., supérieur des Gardiens du sanctuaire; Mgr Chs.-E. Bourgeois, P.D.; le Chanoine J.-Ls. Beaumier; R.P. Anthyme Desnoyers, o.m.i.; R.P. Wilfrid Soucy, o.m.i., curé de la Paroisse Sainte-Marie-Madeleine; R.P. Simon Chênevert, o.m.i., curé de la Paroisse Sainte-Bernadette de Montréal; R.P. Js Louis Arel o.m.i., directeur Retraites Fermées Cap; R.P. Cyprien Baril, o.f.m.; Abbé Ovide Levasseur; Abbé A. Degonzague, Abbé Gérard St-Pierre ainsi que la chorale et les enfants de chœur.



Un banquet paroissial, a suivi cette cérémonie de bénédiction. A cette manifestation d'allégresse pour tous, ont pris part les dignitaires ci-haut mentionnés. L'autorité civile était représentée dans la personne de M. André Julien, maire de la Cité du Cap-de-la-Madeleine; de M. Adélarde Toupin, maire de la municipalité de Ste-Marthe; Messieurs les échevins; M. l'architecte J.-Ls. Caron; M. Oscar Banchini sculpteur, de nombreux contracteurs. Chaque famille devait y avoir son délégué. La photo nous fait voir le Révérend Père Albert Sanschagrin, o.m.i., au cours d'une vibrante allocution de circonstance.

ALLOCUTION A LA PAROISSE SAINTE-MADELEINE

Mes bien chers frères,

Toute la paroisse de Sainte-Marie-Madeleine du Cap exulte de joie en ce jour de la dédicace de son temple. Je veux unir ma voix à la vôtre et à celle de tous vos amis pour rendre grâce à Dieu et à sa Très Sainte Mère pour l'heureuse édification de votre église paroissiale, laquelle, à juste titre, mérite tous les éloges que l'on peut en faire. Elle est spacieuse, moderne, gracieuse dans ses lignes hardies. Je félicite et remercie à la fois les paroissiens de Sainte-Marie-Madeleine et leurs pasteurs pour cette nouvelle église dont ils ont raison d'être fiers.

Laissez-moi tout particulièrement vous féliciter pour l'ampleur de vue que vous avez manifestée en acceptant de céder au Sanctuaire National de la Vierge du Cap votre ancienne église et pour avoir accepté d'en construire une neuve au prix de grands sacrifices et de grands dévouements. Votre récompense, vous l'avez actuellement dans ce temple splendide, qui fait l'envie non seulement de votre diocèse mais du pays tout entier.

Je remercie tout particulièrement le Révérend Père Curé pour les bonnes paroles qu'il vient de m'adresser. Le Père Wilfrid Soucy est un bon ami pour moi et ses paroles ont été inspirées par son amitié. Je fais des vœux pour que le ministère du Père Soucy soit des plus fructueux auprès de vous et dans tout ministère que lui confiera l'Autorité légitime.

D'autre part, votre beau temple doit être le symbole de ce temple spirituel que constitue l'assemblée des fidèles de votre paroisse. Renouvelez-vous donc dans votre esprit surnaturel et apostolique pour être dignes de ce nouveau temple que vous venez d'offrir à Dieu. Sous la conduite des Oblats, vos pasteurs dans cette paroisse, progressez constamment en vertus et en apostolat. Ce sont mes vœux les plus chers en cette journée de la dédicace de votre temple.

(Allocution du R.P. Provincial, Albert Sanschagrin, o.m.i. au cours de la messe solennelle qu'il chantait lui-même le matin du 12 juillet 1953.)

*Sermon du Rév. Père curé,
prononcé à la messe solennelle du 12 juillet 1953*



L.J.C. et M.I.

Mes bien chers paroissiens,

Une joie immense nous envahit ce matin jaillissant du grand bienfait que nous avons de posséder parmi nous, le Révérend Père Albert Sanschagrin, o.m.i., récemment nommé Provincial de la Province de l'Est du Canada.

Pour ceux qui le connaissent, le Révérend Père Provincial, n'a pas à être présenté, pour les moins heureux, ceux qui n'ont pas eu l'avantage de vivre au contact de sa personnalité; pour ceux-là il suffit de dire que la Providence a préparé ce chef par la souffrance, même par l'expatriement en terre lointaine pour la cause du CHRIST. De milliers de jeunes époux lui devront leur bonheur, comme principal agent des Cours de Préparation au Mariage. L'Eglise de l'Amérique du Sud, lui apportera une reconnaissance éternelle, pour lui avoir donné le salut.

Tel est le chef aimé que Dieu vient de nous donner. Aussi, les Prêtres de la Cure et les Paroissiens de Sainte-Marie-Madeleine, sont-ils heureux, Révérend Père Provincial, de vous présenter l'expression de leurs hommages et leurs vœux les plus sincères pour le succès de votre oeuvre apostolique. En guise de gratitude, la Paroisse Sainte-Marie-Madeleine, vous offre ce matin, deux Oblats de Marie Immaculée, enfants de la Paroisse, l'un d'eux nouvellement ordonné, le Révérend Père Martial Charest, o.m.i., et le Révérend Père Emmanuel Carrier, o.m.i., qui entre cette année dans le ministère sacerdotal. Les Paroissiens de Sainte-Marie-Madeleine, sont aussi fiers de vous recevoir dans leur nouveau temple, et apprécient à sa juste valeur, l'honneur que vous leur faites, de célébrer la Messe Solennelle, en ce jour mémorable.

Pour vous, mes bien chers Frères, n'est-ce pas un chant de reconnaissance qui doit jaillir de chacun de vos coeurs, car le jour si longtemps attendu est arrivé. Votre temple que vous aimez déjà parce qu'il est vôtre, sera solennellement béni cet après-midi à 4.30 heures. Vous l'aimez votre église parce qu'elle parle à votre coeur et cela de diverses manières. Ses cloches à peine installées annonçaient, par le premier glas, la mort d'un Père que vous aimiez, le Révérend Père Hilaire Cholette, o.m.i. Depuis combien de fois ces voix d'airain ont lancé dans les ondes, leurs notes graves ou joyeuses? C'était un deuil prématuré, peut-être une mère, un père, une personne chérie; ou encore la naissance d'un enfant, par les eaux régénératrices du Baptême, ou deux jeunes gens épris d'un même idéal, se prêtaient mutuel serment, etc. . .

Ce temple n'a-t-il pas déjà été le témoin des scènes de pureté et de joie de la Première Communion, de la Descente du St-Esprit, dans l'âme de vos enfants, ces murs n'ont-ils pas entendu résonner la voix cristalline de vos adolescents et adolescentes par la rénovation des Promesses du Baptême? — Il est donc vrai de dire que ce temple est bien vivant, il palpète de votre vie de chacun d'entre vous. A peine l'autel fut-il dressé qu'un enfant de la Paroisse, reçoit les Onctions Sacerdotales des mains de Son Excellence, Monseigneur Georges-Léon Pelletier, Evêque de Trois-Rivières. En plus de toutes ces raisons énumérées, votre église vous l'aimez parce qu'elle est belle! Belle de cette beauté sortie des mains du Créateur, par l'intermédiaire des architectes, ingénieurs, contracteurs, artisans de tous métiers, de toute langue, de toute condition.

Je veux rendre hommage publiquement, aujourd'hui, à tous ceux qui nous ont aidé: Premièrement, à tous les membres du personnel de la Cure, qui ont partagé le travail et les difficultés, aux autorités Oblates et Diocésaines, toujours si compréhensives, nous leur exprimons notre profonde gratitude. A tous les habiles artisans qui se sont dévoués, qui ont épuisé leurs forces, reçu des blessures, risqué même leur vie, pour construire et édifier ce temple; à tous ces ouvriers obscurs dont les noms ne paraîtront même pas dans les annales historiques, je dis un sincère Merci !

Des félicitations nous parviennent de toutes parts, — ces louanges, ces félicita-

tions je les envoie à Celui qui éclaire les intelligences, fortifie les volontés, dirige le ciseau, aussi bien que le pinceau de l'artiste, ou la truelle de plâtrier, Dieu Créateur de toutes choses. A la Vierge Immaculée pour laquelle et au nom de laquelle nous avons entrepris ces travaux, notre éternelle reconnaissance. St-Joseph et notre patronne, Sainte-Marie-Madeleine, ne sont pas étrangers au succès de la construction, aussi sommes-nous heureux de leur vouer un culte vécu dans l'imitation de leurs vertus. D'autres, et ils sont nombreux ceux-là, ont contribué au succès de l'entreprise, ce sont vous tous, Paroissiens de Sainte-Marie-Madeleine, qui avez fait votre part, soit par vos prières, vos sacrifices et vos deniers. Le pauvre s'est privé du nécessaire, le riche a donné avec bon coeur, sans arrière pensée, l'ouvrier humble et modeste a fait la part royalement. Soyez-en donc tous remerciés et félicités.

Que reste-t-il donc à faire maintenant, sinon de considérer ce temple comme un monument de ralliement. De même que les pierres de cet édifice, reliées les unes aux autres forment cette unité parfaite de beauté, ainsi que vos âmes unies les unes aux autres par la charité du CHRIST, vous rendent plus forts, plus conquérants, sur les forces du mal, et vous donnent la victoire définitive dans une paix que Dieu seul peut donner.

Dans cette maison devenue le temple de Dieu, venez vous y rassembler souvent, c'est la maison du Créateur et du Rédempteur, du Consolateur, du Vivificateur, de Celui qui implore, qui pardonne, de Celui qui bénit et qui protège. C'est la maison de Dieu, transformée pour vous en porte du Ciel.

Oui! venez redire ensemble ces paroles de la Messe, "Par Lui, avec Lui, et en Lui", soit tout honneur et toute gloire.

Ainsi soit-il !

Wilfrid Soucy, o.m.i.,
Supérieur et curé.

Cap-de-la-Madeleine, le 12 juillet, 1953.

*Allocution de S. E. Mgr G.-L. Pelletier,
Evêque de Trois-Rivières, lors de la bénédiction
de la nouvelle église Ste-Marie-Madeleine*



Monseigneur,
M. le Chanoine,
Rév. Père Curé,
Autres Messieurs du clergé,
Distingués invités,
Bien chers paroissiens et paroissiennes
de Sainte-Marie-Madeleine,

"Benedic, Domine, domum istam".
"Seigneur, bénissez cette maison".

Ces paroles qui ont servi d'antienne aux psaumes chantés, il y a un instant, pour la bénédiction de l'intérieur, marquent la supplication de nos âmes. Elles forment une demande au Dieu tout-puissant, pour des grâces sans nombre, afin que cette maison en soit remplie et que nos vies en soient inondées pour pouvoir jusqu'à la fin des temps, goûter la paix de Dieu.

Cette bénédiction de l'église Sainte-Marie-Madeleine donne lieu dans cette paroisse déjà trois fois centenaire, à des fêtes extraordinaires. C'est de fait une réunion qui n'est pas comme une autre. On s'assemble autour de la maison de Dieu, sans doute pour

chanter la gloire du Seigneur, mais aussi pour adresser à ce même Dieu des prières de pénitence, de purification, afin d'éloigner de ce temple qui nous est très cher, tout ce qui pourrait nuire à la sainteté du lieu. On demande aussi par ces prières qu'il y ait sans cesse pour l'église un grand respect, et qu'on la regarde toujours comme la maison de Dieu.

Pour les cérémonies liturgiques de l'intérieur, la prière change. Cette fois, elle revêt moins un caractère de pénitence que de purifiante allégresse et de gloire. C'est pourquoi après avoir chanté les Litanies des Saints qui font la transition entre les cérémonies du dehors et du dedans de l'église, nous chantons des hymnes, qui sont des montées heureuses nous acheminant vers l'autel du Seigneur. Vous avez compris tout de suite, la bénédiction d'une église, elle est faite surtout de purification et d'action de grâces.

Avant d'aller plus loin, je voudrais exprimer mes félicitations bien vives au Révérend Père Curé qui dirige les destinées de vos âmes, à ses fidèles collaborateurs, à la Communauté des Oblats, représentés ici particulièrement par son nouveau Père Provincial et ensuite à tous les paroissiens et paroissiennes, pour ce temple magnifique qui fait l'orgueil de la Cité Mariale du Cap-de-la-Madeleine. Cette paroisse, trois fois centenaire, avait besoin de voir son temple rénové. Elle a voulu même en changer le lieu. C'est pourquoi, sur un terrain plus vaste, en un endroit qui est maintenant plus central, s'élève le temple qui nous abrite présentement. Bâti de beau granit de chez nous, aux arcs triomphants, aux allures un peu nouvelles, il réalise dans sa structure, le caractère svelte, cette sorte d'élan vers le ciel, que produit l'ogive, gloire des grands siècles chrétiens. Ainsi, mes bien chers fils et mes bien chères filles, dans ce temple nouveau, vous pourrez encore avec plus d'aise célébrer la gloire du Seigneur, exprimer votre foi en Lui demandant de l'augmenter, Lui dire également qu'il est le soutien de notre espérance et surtout montrer que c'est Lui qui enveloppe nos coeurs de la meilleure des charités.

La bénédiction d'une église, un peu comme les prières qui ont été faites, marque ensuite pour vous, le sacrifice d'une vie. L'Eglise apporte à tous le message de la Rédemption. Or, ce message de la Rédemption, il ne consiste pas dans l'attachement des biens de cette terre, il ne consiste pas dans une sorte de vie facile où l'on pourrait donner prise à ses passions, aller en folâtrant à droite et à gauche sans mesurer sa vie, courir un peu à l'aventure sans penser au lendemain et sans amasser pour l'éternité. Au contraire, la vie chrétienne, celle que nous a enseignée le Christ, c'est une montée qui nous conduit aux cimes de la perfection, et une sorte d'ascension qui est persistante dans la vie, qui réclame chaque jour de notre être, des nouveaux gestes de foi, des sacrifices réitérés en même temps que des preuves renouvelés d'amour.

La voix qui nous convoque à Dieu, c'est l'autel. Remarquez bien, l'autel, il domine l'église, c'est lui qui est en vue en premier lieu quand on entre dans le temple du Seigneur. L'autel, c'est la richesse des temples de la Nouvelle Alliance, parce qu'il contient le Roi des rois, le Juge des vivants et des morts, Celui qui est doux et humble de coeur, Celui qui est notre voie, notre vérité et notre vie. Or, cet autel, que nous apprend-t-il? L'immotation, le don de soi, la transformation de l'être pour qu'il devienne conforme à l'image de Dieu.

En voulez-vous d'autres preuves? Il y a dans l'autel des reliques de martyrs. L'Eglise des premiers temps, surtout celle des catacombes, estimait que le sacrifice de la Messe devait s'offrir toujours en union intime avec les âmes qui avaient fait preuve authentique de charité par le don de leur vie au total comme suprême témoignage de foi et d'amour. C'est ainsi que l'on célébrait les Saints Mystères sur les tombes des martyrs. Et précisément en souvenir de cette coutume, l'Eglise, depuis ce temps, réité-

re le sacrifice de l'immolation du Dieu vivant sur un autel dans lequel, au préalable, on a inséré des reliques de martyrs. On veut aussi signifier par là que l'Eglise, à travers les âges, continue le témoignage total de la foi, exige très souvent de ses chrétiens, surtout en nos siècles modernes, une vie sacrifiée au total des forces, de l'amour et du sang. Notre siècle et notre année mil neuf cent cinquante-trois donnent au Ciel leurs martyrs. Notre Eglise aujourd'hui encore, est le témoignage bien fort et bien vivant de la vérité qui ne change pas, de l'espérance qui est sans cesse soutenue et d'une charité qui ne défaille pas.

Je sais bien que de faux prophètes, des âmes souvent mal avisées, essaient de colporter un peu partout des erreurs épouvantables. Ne prêtez pas l'oreille à ces mensonges. Il n'y a qu'une vérité, c'est celle que nous a apportée le Seigneur; il n'y a qu'un message, c'est celui que nous livrent l'Evangile et la Tradition immortelle de l'Eglise. Et l'Evêque qui est le chef d'un diocèse, vous apporte, comme il apporte à tous ceux dont il a la garde, le message vivant de l'Eglise; et cela, avec la ferveur tendre des premiers temps, lorsque cette Eglise apprenait des Apôtres ce qu'ils savaient eux-mêmes du Christ. Par conséquent, il n'y a rien de changé à tout cela parce que l'on ne change rien à la vérité. Ce que nous avons à faire, c'est de marcher continuellement selon cette vérité immuable. Faisons d'elle le miroir et le modèle de notre vie. En nous libérant, la vérité nous rend capables de marcher à la suite du Maître et de rencontrer chaque jour le Christ dans un tête-à-tête de sacrifice et d'amour.

Derrière cet autel, une peinture représente le Christ apparaissant à Marie-Madeleine, patronne de cette église. Marie-Madeleine, la convertie de jadis, a prié; elle a mérité de recevoir un des premiers témoignages du Christ ressuscité. Et le divin Sauveur lui apparaît comme vous le voyez, sous la forme d'un jardinier. Mes bien chers fils et mes bien chères filles, n'ayons aucune crainte. Nous sommes peut-être plus heureux que Madeleine. A la pécheresse repentante, le Christ est apparu de façon transitoire et fugitive. Mais nous, Il nous accompagne constamment, Il est dans nos vies, Il demeure dans notre autel, Il se livre à nous chaque matin, par la Communion. Et l'Eglise a reçu du Christ, ce divin Jardinier, tous les divins instruments de la Rédemption, pour cultiver avec fécondité le champ de Dieu.

Mes bien chers fils et mes bien chères filles, retenez donc de ces leçons qui découlent de la bénédiction de votre église, une consigne de foi, un désir de marcher plus fermement vers la perfection que le bon Dieu nous demande; et ensuite un amour encore plus grand que manifestera notre charité.

Dans l'évangile de la Messe du jour, il est question d'arbres, on parle de fruits. L'Eglise, Elle, elle constitue l'arbre premier du monde, celui à qui Notre-Seigneur a garanti de bons fruits. Si nous nous laissons protéger par cet arbre, si nous nous nourrissons chaque jour de la sève magnifique qui coule de cet arbre de vie, nous pourrions être assurés à notre tour de donner nous-mêmes de bons fruits, lesquels seront les fruits de l'Eglise. Ces fruits, ils seront de lumière, d'espérance, de prospérité, de bonheur. Et ainsi, non seulement nous serons heureux sur cette terre, non seulement, nous pourrions continuer d'être agréables à l'Eglise, non seulement l'Eglise nous abritera comme un arbre abrite les oiseaux du ciel, mais encore nous serons sûrs que ce bonheur se prolongera à jamais dans l'éternité. *Benedic, Domine, domum istam; Seigneur, bénissez cette maison. Ainsi-soit-il.*

Allocution de S. E. Mgr G.-L. Pelletier,

Evêque de Trois-Rivières, lors de la
bénédiction de la nouvelle église

Sainte-Marie-Madeleine.

Cap-de-la-Madeleine,

le 12 juillet 1953.

Donateurs Insignes

EGLISE SAINTE MARIÉ MADELEINE



Tabernacle : ——— J.-P. Morin Enrg. \$1,000.00.

Dons substantiels : — La famille Emery Massicotte

Le Syndicat Professionnel des Instituteurs et Institutrices du Cap-de-la-Madeleine.

La famille Georges Bernier, Mont-Joli.

Trônes : ——— Le Comité paroissial du Cinquantenaire o.m.i. (1952)

Fenêtres : ——— Les Familles: Ls.-Georges Arcand - Armand Brouillard - Louis de Gonzague - Camille Degrandmont - Amédée Ducharme - Philippe Francoeur - Laurent Lebire - Edmond Marcotte - Emery Massicotte - Ls.-Eugène Montplaisir - Nestor Perreault - Valmore Pineault - P.-Emile Rivard - Irénée Rochefort - Arca de Rousseau - Wilbrod Rousseau - Arthur St-Pierre - Henri Sauvageau - Gilles Toupin - Albert Vachon - Mlle Béatrice Desroberts - La Congrégation des Dames de Ste-Anne - Le Tiers Ordre Franciscain - La Ligue du Sacré-Coeur - Le Pensionnat Notre-Dame du Cap - Ecole Ste-Madeleine.

Croix d'autel : ——— Monsieur René Tremblay

Pierre d'autel : ——— Les élèves de l'Académie du Sacré-Coeur

Pierre angulaire : — Les élèves de l'école Ste-Madeleine

Luminaires : ——— Les familles: Alphone Devost - Georges Nadeau - Gustave Mon-grain.

Bancs et dons

substantiels : ——— Les familles: J.-Alcide Beaumier - J.-P. Bourassa - Aimé Bre-ton - Frédéric Brière - Aldège Bronsard - Armand Brouillard - Georges Chrétien - Paul Descôteaux - Amédée Ducharme - Lo-renzo Gagnon - Joseph Gauvin - P.-Emile Guay - Wellie Har-vey - Ls.-Philippe Hébert - Wilfrid Laveault - Zénophile Lebire - Théodore Letarte - Joseph Lottinville - Emery Massicotte - Claude Pintal - Henri Ricard - Emile Rivard - Ulric St-Arnaud - Conrad Vaillancourt - Conrad Voyer - Gédéon Beaumier - Pru-dent Boisclair - Rosario Bournival - Omer Marcotte - Eugène St-Pierre - Raoul Rocheleau - Rodolphe Rocheleau - Armand Beaudoin - Milles S. et E. Lupin - Mlle F. Dugré - Lorenzo Therreault - Alfred Godin - G. Bourget - André Eloquin.

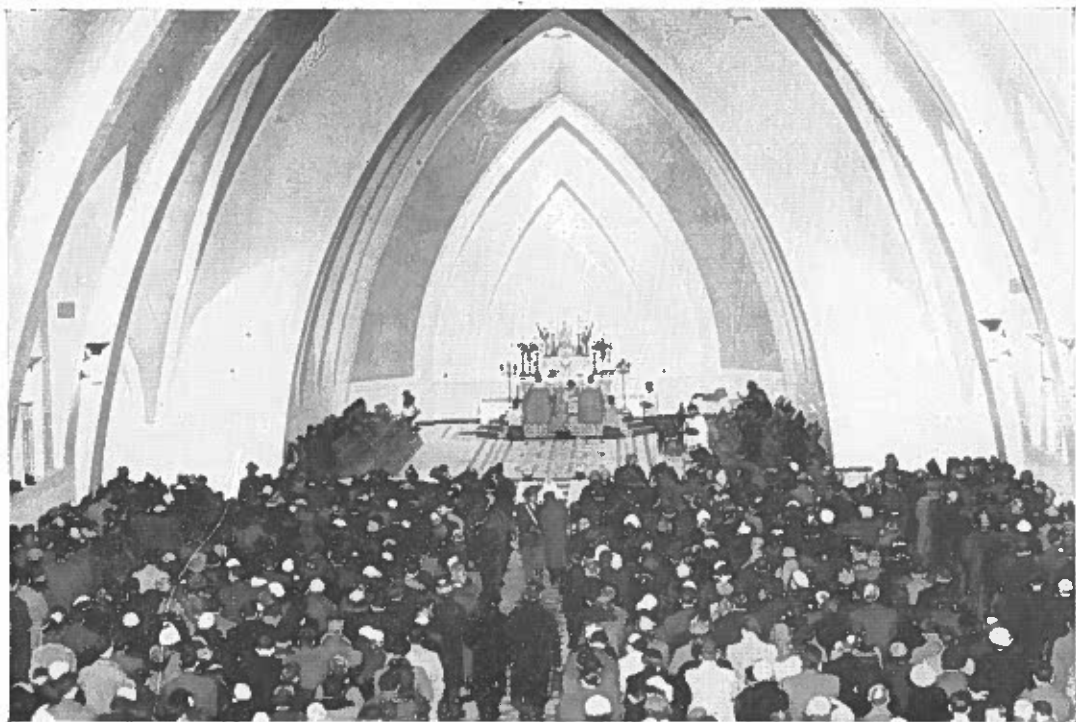
Ornements

Liturgiques : ——— Juniorat du Sacré-Coeur d'Ottawa -
Milles B. et A. Héroux
Milles A. et M. Hébert.

Autres donateurs dont les noms restent anonymes -

A TOUS NOUS EXPRIMONS NOTRE PLUS VIVE RECONNAISSANCE !

Evènements Paroissiaux



25 décembre 1952 — 1ère Messe de minuit dans la nouvelle église (28 JUIN 1953)



ORDINATION.

La Messe est célébrée pour la première fois sur le maître-autel, par son Excellence Monseigneur Georges-Léon Pelletier, évêque de Trois-Rivières, à l'occasion de l'Ordination d'un enfant de la Paroisse, le Révérend Père Martial Charrest, o.m.i.

HOMMAGES ET RESPECT

HERVE BLANCHETTE

Fer ornamental

1641 Ave Laviolette — Trois-Rivières, Qué.

ARMAND BROUILLARD

Spécialité de pneus

1561, rue Notre-Dame — Trois-Rivières, Qué.

SERRES DU CAP ENRG.

Henri Boilet, prop.

545, Blvd Ste-Madeleine — Cap-de-la-Madeleine, Qué.

CONRAD VOYER

Boucher — Epicier

"Magasin Régal"

527, Blvd Ste-Madeleine — Cap-de-la-Madeleine, Qué.

ROLAND ROCHEFORT

Chaussures et Merceries pour toute la famille

575 A, rue Notre-Dame — Cap-de-la-Madeleine, Qué.

J. - A. BRUNEAU

"Magasin Régal"

681, rue Notre-Dame — Cap-de-la-Madeleine, Qué.

Dr M. - L. BOURGET

dentiste

603, rue Notre-Dame — Cap-de-la-Madeleine, Qué.

Fleuriste

MADÉLON

124, Blvd Ste-Madeleine — Cap-de-la-Madeleine, Qué.

HOMMAGE D'ADMIRATION :

JEAN-J. BOURGAULT

sculpteur

St-Jean Port-Joli

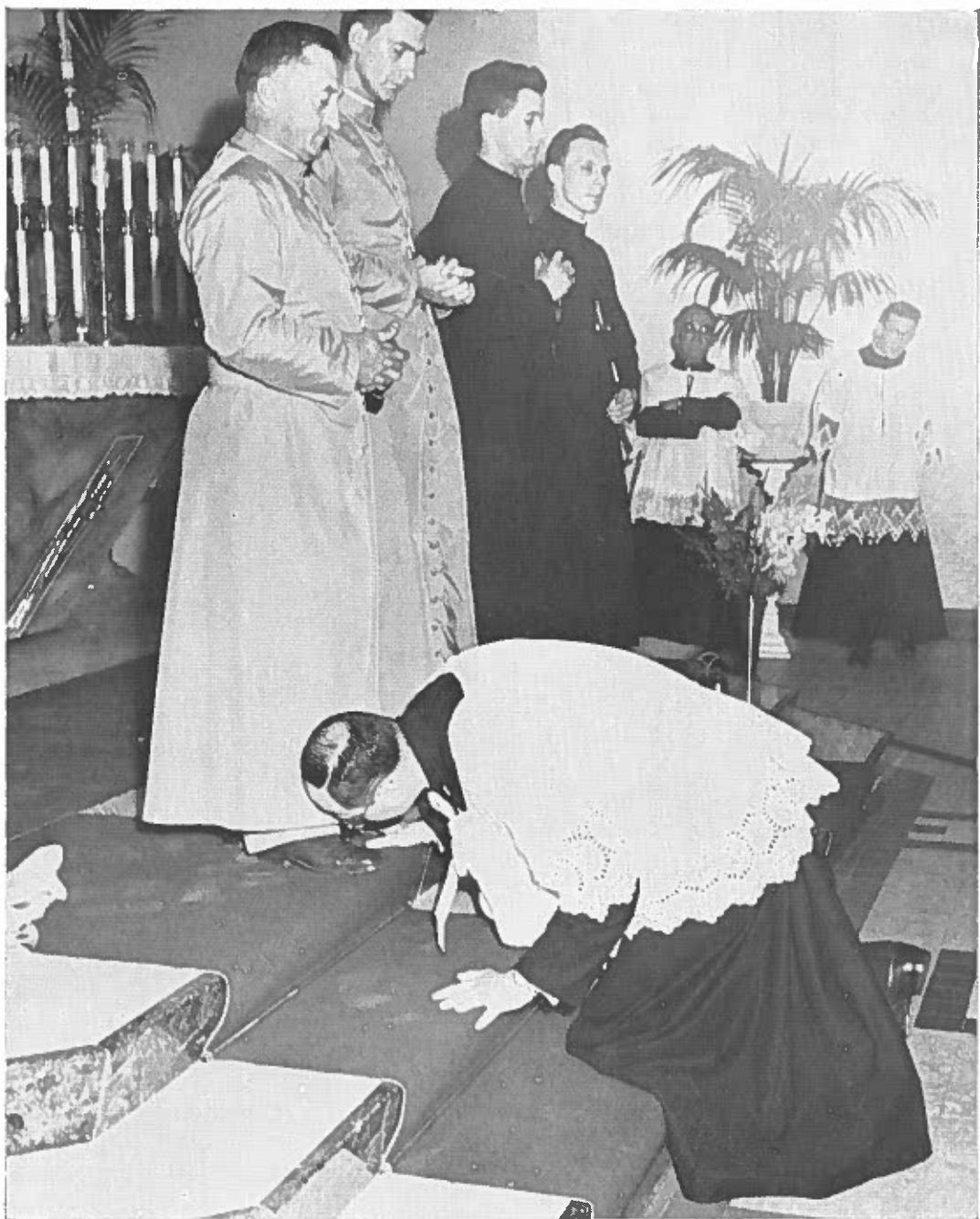
P. Qué.

HOMMAGES ET RESPECT :

J. - L. FORTIN

1481, rue Notre-Dame

Trois-Rivières, Qué.



DEPART MISSIONNAIRE

Départ Missionnaire, 16 août, 1953 — A genoux: Le Révérend Père Albert Sanschagrín, o.m.i., Provincial, baisant les pieds des Missionnaires partants. De gauche à droite: Révérend Frère Rémi, Lyonnaises, o.m.i., Chili; Révérend Père Simon Pierre Beaumont, o.m.i., Chili; Révérend Père Aimé Aubin, o.m.i., Bolivie; Révérend Père Lionel Lévesque, o.m.i., Bolivie.

*Nous rendons hommages au clergé de
Sainte-Marie-Madeleine et à ses
fidèles paroissiens.*

LABORATOIRES CHOISY LIMITEE

Chimiste Manufacturiers

x x x

Louiseville, Qué.

Compliments de :

VITROCEMENT CO. LTD.

Directeurs : L. JOLY & J. ADAMS
37, rue Jean Talon-ouest
Montréal 14

Le meilleur revêtement
mural intérieur.

Avec nos hommages et nos vœux.

GERMAIN & FRERES Ltée

entrepreneurs plombiers

□ ● □

237, rue St-Antoine

Trois-Rivières Qué.

Sincères félicitations de :

MAURICE CHEVALIER

épiciers en gros.

□ ● □

2184, rue St-Philippe,

Trois-Rivières, Qué.

Aux Révérends Pères Oblats de Marie-Immaculée



RECONNAISSANCE ET SOUVENIR



Refrain

Gloire aux premiers Oblats,
Gloire à nos fiers Apôtres,
Choisis parmi les nôtres,
Perles d'un pur éclat !
Tels leurs frères de France
Ils ont marché sans peur
Aux sentiers de la vaillance
Dans les rangs du Seigneur !
Gloire aux premiers Oblats,
Gloire à nos fiers Apôtres,
Choisis parmi les nôtres,
Perles d'un pur éclat !
Tels leurs frères de France
Ils ont marché sans peur
Aux sentiers de la vaillance
Dans les rangs du Seigneur !
Vivent ! Vivent !
Vivent ces grands Lutteurs !
Vivent ! Vivent !
Vivent ces grands Lutteurs !

1er solo

Un jour, vers toi, ô Cité mariale,
Venait de loin, la phalange d'Oblats . . .
Comme une fleur, ouvrant ses frais pétales
Tu leur souris, en leur ouvrant tes bras . . .
Ils sont venus, attirés par leur Mère,
La douce Vierge au regard maternel
Ils sont venus, attirés par leur Mère,
La douce Vierge au regard maternel . . .
Alors, depuis pour cette heureuse terre,
Brillent sans fin, les clairs rayons du ciel.

1er duo

Ils sont venus, remplis de flammes
Brûlant pour Dieu et le prochain . . .
Rêvant de conquérir les âmes
Pour le ciel, éternel jardin . . .
Leurs coeurs ont offert à la Reine
Le Diadème de l'amour et le Rosaire
Qui les enchaîne
Unit ses vrais enfants chaque jour.

La première partie de cette Cantate a été composée et chantée à l'occasion :
du Cinquantenaire de l'arrivée des Révérends Oblats de M. I. dans la Paroisse
Sainte-Marie-Madeleine, au Cap-de-la-Madeleine, P.Q. Canada.

—Refrain—

2ième solo

Ouvrons nos coeurs, pour apprendre
l'histoire,
De ces pionniers, sauveurs de notre foi . . .
Gardons leurs noms, avant, dans la
mémoire
Les prononçant avec un doux émoi . . .
Les Tourangeau, les Dozois, Valiquette,
Les Perdereau, les Francoeur, les Magnan
Les Prud'homme, les Joyal que complètent
Les Villeneuve, les Faure, les Robert
Les Gastonguay, les Chabot, les Hébert,
Les Barabé, les Soucy, les Marchand.

2ème duo

A ces Gardiens, offrons l'hommage
De nos mercis reconnaissants . . .
Ils ont écrit sur une page
Des poèmes éblouissants . . .
Avec leurs frères dans la mêlée,
Ils font connaître à l'Univers
La pure et blanche Immaculée
L'Etoile brillante de la Mer.

—Refrain—

Gloire aux Oblats! Cap-de-la-Madeleine,
As-tu compris que leur zèle si pur,
Vient de leur Mère et noble Souveraine
Qui les abrite en son manteau d'azur . . .
Oui, Mozenod, dans la sainte Patrie,
Peut tressaillir de fierté, de bonheur
Oui, Mazenod, dans la sainte Patrie,
Peut tressaillir de fierté, de bonheur . . .
En nous donnant ses Oblats de Marie
Il assurait le Règne du Sauveur.

3ième duo

Pour mieux servir la Toute Belle,
En tout pays, sous tous les cieux,
Une messagère fidèle,
S'en va dans les foyers joyeux . . .
En leurs parures virginales
Issues du coeur de nos Oblats
Qu'elles sont belles, les Annales
Et quel bien, ne font-elles pas ?

Soeur Marie St-Alphonse

Fille de Jésus

Nous offrons nos hommages
à la Communauté des Pères Oblats
pour la magnifique église

SAINTE - MARIE - MADELEINE

BOUCHARD & FILS Limitée

entrepreneurs

plâtre - tuile - marbre - terrazzo

Membre de

"THE CANADIAN TERRAZZO AND MOSAIC
CONTRACTOR'S ASSOCIATION"

Bureau et atelier :

925, rue Buteux

Tél.: 6-6172

Résidence :

985, rue Cartier,

Tél.: 6-6821

Nous présentons nos respectueux hommages

aux Révérends Pères Oblats de Marie Immaculée

à l'occasion de la bénédiction de l'église Sainte-Marie-Madeleine



ALPHONSE LEVASSEUR

Entrepreneur
Electricien

665, rue Des Forges

Trois-Rivières, Qué.

Tél.: 4-9344



Hommages des

Gardiens du Sanctuaire

au

Révérend Père Curé

et à ses

Paroissiens

Imprimé aux ateliers de L'Art Graphique, Inc., Cap-de-la-Madeleine.